

به نام خدا  
سازمان تحقیقات ، آموزش و ترویج کشاورزی  
موسسه آموزش و ترویج

## **راهنمای اقدام برای برنامه ریزی و مدیریت یکپارچه پهنه های ترویجی**

باتاکید بر برنامه ریزی منطقه ای ترویجی در سطح مراکز جهاد کشاورزی دهستان

هر پهنه ترویجی - یک برنامه - یک سازمان کار اجرایی مشارکتی محلی

به نام خدا  
سازمان تحقیقات، آموزش و ترویج کشاورزی  
موسسه آموزش و ترویج

## **راهنمای اقدام برای برنامه ریزی و مدیریت یکپارچه پهنه های ترویجی**

باتاکید بر برنامه ریزی منطقه ای ترویجی در سطح مراکز جهاد کشاورزی دهستان

## شناسنامه

**عنوان:** الزامات و راهنمای اقدام برای برنامه ریزی و مدیریت یکپارچه پهنه های ترویجی  
**سازمان متولی:** سازمان تحقیقات ، آموزش و ترویج کشاورزی - موسسه آموزش و ترویج  
**مدیر ستادی طرح :** دکتر کاظم خاوازی معاون وزیر و رئیس سازمان تحقیقات ، آموزش و ترویج کشاورزی  
**مدیر اجرایی برنامه :** دکتر علی اکبر مویدی  
**مسئول کارگروه علمی تدوین :** دکتر سیدکریم موسوی  
**نگارش :** مهندس محمد شریفی مقدم

**همکاران و مشاورین تدوین:** دکتر بهمن امیری لاریجانی، مهندس علی خبیبری، دکتر حسین نوری، دکتر محمد رضا شاه پسند، دکتر علی اسدالله پور، دکتر مریم طهماسبی، دکتر مجتبی دهقانپور، مهندس مهدی ابراهیم نژاد، مهندس رضا ذبیحی، دکتر مجیدرضا خداوردیان، دکتر شهرام مقدس فریمانی، مهندس مسعود پیرو شعبانی، دکتر مجید محمدی، دکتر علی ابراهیمی، دکتر حسام غلامی، دکتر جواد قاسمی ، مهندس زینب اله مرادی ، فرح روز ایمانی

**ویراستاری ترویجی :**

**سال تدوین :** بهار ۱۳۹۸

## مقدمه :

این راهنما، به عنوان یک ابزار مدیریتی برای برنامه ریزی و مدیریت یکپارچه بر مبنای راهبری ترویجی در پهنه های ترویجی در بخش کشاورزی است که با هدف تبیین وظایف آموزشی و ترویجی مروجان مسئول پهنه ها برای اقدام منسجم، موثر و سیستمی در مدیریت پهنه و فراهم نمودن شرایط، انسجام و اجماع برنامه ها، عوامل و امکانات برای انجام مأموریت ها و برنامه های توسعه کشاورزی بر اساس سیاستهای ملی و اولویت های محلی تهیه شده است.

مبنای اصلی این راهنما، چگونگی راهبری پهنه بر اساس مهارت های ترویجی و تسهیلگری با تاکید بر اصول و تاکتیکهای برنامه ریزی منطقه ای، نهادسازی و سازمان کار اجرایی توسط مروج مسئول پهنه است که باهدف انسجام سازمانی ذینفعان دولتی - غیردولتی - مردمی برای ارتقای بهره وری اقتصادی متناسب با ساختار و شرایط زیست محیطی و اجتماعی هر پهنه پیگیری می شود .

این راهنما در واقع تعیین و تبیین کننده استراتژی اقدام در داخل مرزهای پهنه های ترویجی و تکمیل کننده نرم افزاری تشکیلات طرح نظام نوین ترویج کشاورزی در مراکز جهاد کشاورزی دهستان است که در چارچوب کارکردهای اصلاحی و با بکارگیری سامانه های نرم افزاری برنامه ریزی محلی ، مبنای علمی ترویج و توسعه کشاورزی پایدار مبتنی بر مشارکت و انسجام ذینفعان در هر پهنه طراحی شده است. مهم ترین ارکان و اهداف مور نظر در این راهنما عبارتند از:

- مدیریت و راهبری پهنه توسط مروج پهنه بر مبنای نقشه راه و اصول مدیریت یکپارچه مشارکتی ؛
- به کارگیری سامانه های نرم افزاری نیاز سنجی و برنامه ریزی منطقه ای
- نهادسازی محلی، سازماندهی، اجماع و انسجام ذینفعان و زیربطان برنامه های توسعه کشاورزی در هر پهنه بر مبنای نقشه راه برنامه ریزی منطقه ای ،
- اعتمادسازی، سازماندهی گروهی، شبکه سازی در سطح کشاورزان در هر پهنه برای مشارکت سیستمی ذینفعان غیر دولتی و محلی در برنامه ریزی اجرا و نظارت بر برنامه ها ؛
- بستر سازی برای استقرار یکپارچه راهکارها، قوانین، مقررات، یافته ها و فناوری ها در قالب بسته های جامع فنی- ترویجی در پهنه های ترویجی
- اعمال و تلفیق سیاست های ملی با اولویت های منطقه ای و شاخص های پایداری در قالب برنامه کار ویژه هر پهنه ،
- توسعه استقرار نظام خدمات کشاورزی و سرمایه گذاری در قالب نهاد های اعتباری مشارکتی برای توسعه فناوریها و زنجیره های ارزش اقتصادی در قالب نظام شبکه های غیردولتی .

## ماهیت راهنما

با توجه به تقسیم بندی اراضی کشاورزی در قالب پهنه های ترویجی که تحت مدیریت و مسئولیت یک مروج مسئول پهنه قرار گرفته است، ضروری است راهنمای ترویجی ویژه ای متناسب با این نظام جدید برای اعمال مدیریت یکپارچه توسط مروج مسئول پهنه تدوین و ابلاغ شود. لذا مهمترین مأموریت این راهنما عبارت است از تبیین فرایند راهبری و مدیریت پهنه توسط مروج مسئول در قالب یک استراتژی اقدام ساده و کارا که مهمترین ارکان این فرایند ترویجی شامل مولفه هایی نظیر نهادسازی محلی، نیازسنجی، ارزیابی و برنامه ریزی منطقه ای، سازماندهی محلی و اجرای برنامه هادر قالب سازمان کار محلی غیر دولتی با هدایت و نظارت بخش دولتی با ملاحظه ویژگی های نظام بهره برداری و توان و پتانسیل های اکوسیستمی است.

برای تحقق این مهم، ضروری است در فرایند فعلی نظام تحقیق - ترویج متعارف (TOT) اصلاحاتی صورت گرفته و از رهیافتها و مدل های اصلاحی و تحولی ترویجی با قابلیت و کارکرد برنامه ریزی منطقه ای، سیستم های تحقیق - ترویج - توسعه در ساختار خرده مالکی کشاورزی و مدل های نوین ترویج مشارکتی استفاده شود.

لذا این راهنما، به منظور اقدام یکپارچه، هماهنگ و هم افزای برنامه های تحقیقاتی، اجرایی، آموزشی، ترویجی، اطلاع رسانی و آگاه سازی در قالب هر پهنه بک برنامه و بعنوان ظرف اصلی مدیریت هر پهنه توسط مروج مسئول است. به دلیل تنوع و خرده مالکی نظام بهره برداری، مدیریت پهنه های ترویجی دارای پیچیدگی، ریسک و گستردگی موضوع از منظر ابعاد علمی - فنی - اجتماعی - اقتصادی - زیست محیطی است، لذا تحقق فرایند مدیریت پهنه نیازمند تغییر در نگرشها، رویکردها و برنامه ریزی دقیق ترویجی و اجرای گام به گام است تا با تاکید بر اصول و فرایند برنامه ریزی منطقه ای و دریافت دقیق بازخوردهای فنی، اجتماعی و زیست محیطی حاصل از آن، فرایند سازماندهی، انسجام و اجماع و اعتمادسازی دست اندرکاران و تکمیل فرایند اجرا در کوتاهترین زمان ممکن صورت گیرد. مهمترین موضوع در این خصوص، فرایند سازماندهی ذینفعان، مشارکت اجتماعی و طراحی برنامه منطقه ای به صورت یکپارچه در پهنه ترویجی است. این فرایند در چارچوب مفهوم مدیریت یکپارچه مبتنی که با تلفیقی از مدل های اصلاحی و تحولی ترویجی در ساختار خرده مالکی از جمله مکانیسم های نوین ترویج مشارکتی طراحی شده است. اصل مهم در این رویکرد، ارتقای سهم سازمان یافته "نهاد مدیریت ترویجی" در پهنه و دخالت دادن سازمان یافته همه ذینفعان به ویژگی بخش غیردولتی و بهره برداران در برنامه ریزی، اجرا، بهره برداری، نگهداری، تامین مالی و ارزیابی برنامه با ایفای نقش مروج مسئول پهنه است.

## مبانی و روش کار:

روش مدیریت پهنه در این راهنما در چارچوب یک مدل ترویجی ویژه اعمال مدیریت یکپارچه پهنه های در ساختار متنوع و نظام غالب خرده مالکی کشاورزی بنا شده است. این مدل اصلاحی، تلفیقی از کارکردها و رویکردهای اصلاحی و ترویجی ویژه نظام پهنه بندی از جمله تاکتیک های ترویج مشارکتی، سیستم تحقیق- ترویج- توسعه نظام های زراعی، ترویج خصوصی و برخی روش ها در نظام ترویج عمومی است که در قالب یک مدل مدون با عنوان مدیریت مشارکتی سیستمی تلفیق و جانمایی شده است. مدیریت مشارکتی سیستمی، بخشی از یک راهبرد جامع تر تحت عنوان توسعه یکپارچه جامعه محلی است که در زیر مجموعه آن، سناریوها و راهکارهای متنوعی برای رشد و توسعه روستایی پیش بینی و تدوین شده است.

"مدیریت مشارکتی سیستمی" یک فرایند مشارکتی و مبتنی بر پروژه برای مدیریت پهنه ترویجی است که از طریق ارتقای مهارت های ترویجی و تسهیلگری مروج مسئول در نهادسازی، سازماندهی، برنامه ریزی و اجرای پروژه های توسعه کشاورزی در قالب یک سازمان کاریکپارچه محلی به عنوان یک فرایند مدیریت مستمر محقق می شود. ایده اصلی آن، انسجام و ارتقای توان ذینفعان از طریق توانمند کردن ایشان برای به عهده گرفتن نقش فعال در برنامه ریزی پروژه ها و تصمیم گیری به صورت یکپارچه و گروهی است. ارکان کلیدی این راهبرد ترویجی عبارتند از: نهادسازی محلی، ارزیابی و برنامه ریزی مشارکتی منطقه ای، انسجام سازمانی ذینفعان، شبکه سازی مردمی برای تعیین و استقرار فناوری ها، استاندارد ها و ماموریت های ویژه ارتقای بهره وری که در قالب بسته های تلفیقی و با راهبری مروج مسئول پهنه پیاده می شوند. لذا مروج پهنه باید شناخت کافی و مهارت لازم در به کارگیری ابزارها و تاکتیک های ترویجی و تسهیلگری مختص این موضوع را کسب کند.

مهارت های ترویجی الزامی برای پیاده سازی این ارکان، مجموعه ای از تاکتیک های ترویجی، تسهیلگری و برنامه ریزی مبتنی بر چرخه اطلاعات است که باید توسط مروج مسئول پهنه کسب شده و با پشتیبانی محققان معین و کارشناسان موضوعی و سازمانهای غیر دولتی همکار با اتکا بر امکانات محلی و آموزش موثر ذینفعان پیاده شود. مولفه های کلیدی ترویجی در این راهبرد عبارتند از:

- ۱- تحلیل، شناسایی، سازماندهی و گروه بندی افراد، ذینفعان در پهنه.
- ۲- نهاد سازی و سازماندهی گروه های یکپارچه مشارکتی در سطح بهره برداران.
- ۳- بررسی وضعیت موجود، نیاز سنجی، تحلیل مشکلات بر اساس ساختارها و اطلاعات منطقه ای.
- ۴- تحلیل اهداف بر اساس اولویت مشکلات، انتخاب اقدام، تدوین برنامه کار و طرح عملیاتی در چارچوب برنامه ریزی محلی با هدف ایجاد احساس مالکیت ذینفعان در پهنه های ترویجی.
- ۵- سازماندهی دانش و تجربیات محلی و ظرفیت آنها و دخالت و مشارکت بهره برداران در برنامه ریزی، تحلیل و اجرا.
- ۶- تلفیق سیاست ها، اهداف و ماموریت های ملی با دیدگاهها و نیازهای محلی یا گروه های هدف.
- ۷- تبیین نقشها و مسئولیتها در بین طرفهای مشارکت کننده با هدف ایجاد تعهد.
- ۸- استقرار سازمان کار مدیریت یکپارچه محلی مبتنی بر مشارکت فعال ذینفعان محلی، ملاحظه و رعایت ارزشهای بومی، انتخاب و

اجرای رهیافت‌های جامع، ظرفیت‌سازی در بدنه تشکلهای روستایی برای تطبیق برنامه‌های توسعه با شرایط متغیر اجتماعی اقتصادی که به سرعت تغییر می‌یابد.

۹- شناخت دقیق ظرفیت‌های بالقوه در جامعه محلی و بسیج و انگیزش نیروها از طریق تسهیلگری.

۱۰- یکپارچه‌سازی طرح‌ها و فعالیت‌های بیرونی و جهت‌دهی خدمات و حمایت‌های در قالب توانمندسازی محلی.

۱۱- شناخت دقیق دستاوردهای گذشته و تجهیز و فعال‌سازی منابع داخلی.

از منظر متدولوژی ترویجی، این مدل، یک روش ساختار یافته است که دارای روش، ابزار، مراحل کار منطقی، ثابت و معین ویژه برنامه ریزی منطقه‌ای است. این قاعده‌مندی تسهیل‌کننده حصول شناخت و درک مشترک و شفاف از مسائل پهنه ترویجی است. همچنین ضابطه و چارچوب منطقی‌ای را برای فرموله کردن برنامه و چشم‌انداز توسعه در هر پهنه ارائه می‌کند. با پایش و کنترل چرخه‌ای کار در هر یک از مراحل پروژه و دریافت نتایج و در حین کار و با کسب تجربه، اصلاحاتی در آن مرحله انجام می‌گیرد. به عبارت دیگر این یک برنامه چرخه‌ای پویا است و اقدامات هر مرحله از کار بصورت معمول دنبال می‌شود تا زمانی که هشدار یا نشانه‌ای جدید بازنگری در کار را ایجاب نماید. این بازنگری نشانگر اشکال یا ضعف و عیب روش برنامه‌ریزی نیست بلکه برعکس، بیانگر قابلیت انعطاف‌پذیری بالای برنامه‌ریزی و از نقاط قوت برجسته روش محسوب می‌شود. برای پیاده‌سازی این فرایند، مروج مسئول پهنه (با هر زمینه تحصیلی یا تخصصی در هر مقطعی) ضروری است تاکتیک‌های ویژه ترویجی مرتبط با پیاده‌سازی این راهبرد را برای ایفای نقش موثر و راهبری سیستماتیک پهنه بیاموزد و مهارت خود را در پیاده‌سازی این تاکتیک‌ها ارتقا بخشد. این تاکتیک‌ها ماهیت ترویجی و تسهیلگری داشته و بر اساس این تاکتیک‌ها، مروج قادر به راهبری برنامه‌های مختلف توسعه کشاورزی در قالب یک نقشه راه مشخص در پهنه خواهد بود. پیاده‌سازی این فرایند در پهنه‌های ترویجی از طریق فرایند تسهیلگری، ابزار و روشهای ترویجی صورت می‌گیرد. لذا ضروری است دوره‌های آموزشی ویژه‌ای برای ارتقای مهارت مروج مسئول پهنه براساس سرفصلها و عناوین ذیل جهت راهبری این برنامه در سطح پهنه صورت گیرد.

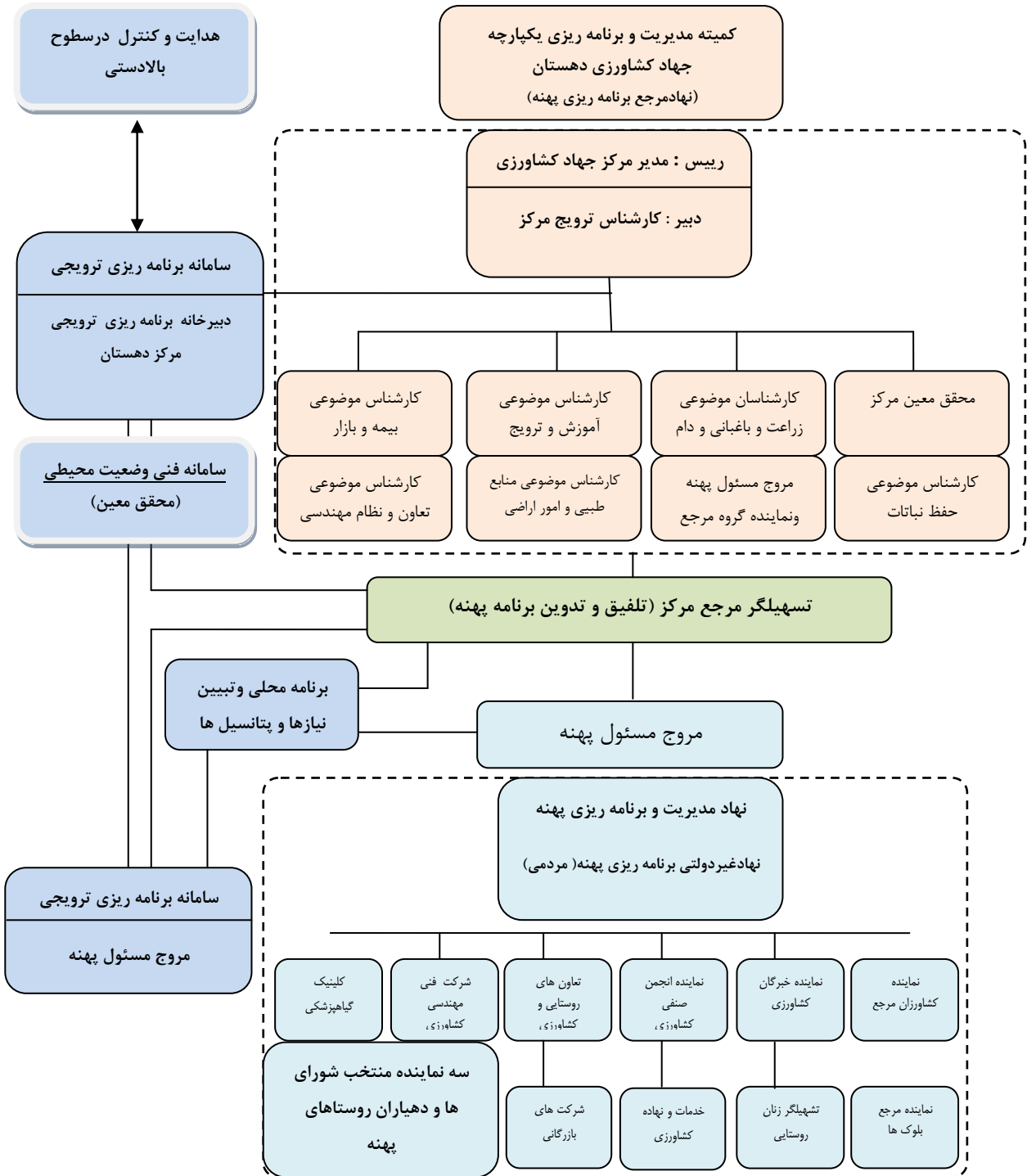
تاکتیک ها و مهارت های تخصصی ترویجی مورد نیاز مروج مسئول پهنه برای مدیریت و راهبری پهنه ترویجی

تاکتیک ترویجی	شرح ماموریت / مهارت مورد نیاز	ماموریت / مهارت ترویجی
ابزارهای فرآیندی، فنون و فعالیتهای ساختاری در مهارت تسهیلگری	تحلیل، شناسایی، سازماندهی و انسجام و گروه بندی افراد، ذینفعان، نهادها و عوامل دولتی، غیر دولتی و مردمی مرتبط با برنامه های توسعه کشاورزی در پهنه در قالب سازمان کار یکپارچه مدیریت پهنه برای مدیریت مشکلات و پیشبرد برنامه مشترک از طریق فعال سازی گروه و هم افزایی توان ها در چرخه برنامه ریزی، حل مسئله، تصمیم سازی، مشارکت و همکاری متقابل در جهت توسعه کمی و کیفی فعالیت ها در پهنه های ترویجی	مهارت شبکه سازی، نهاد سازی و سازماندهی ذینفعان
مدیریت مشارکتی چرخه پروژه PPCM	مهارت ترویجی ویژه برای ارزیابی، نیازسنجی، شناخت مسایل، گردآوری اطلاعات و فعالیت سیستماتیک ترویجی برای دستیابی به استنتاج ها، نتایج، فرضیه ها و نقطه نظرها و جمع آوری اطلاعات جدید و برنامه ریزی مشارکتی با دخالت دادن همه ذینفعان که مشمل بر مجموعه ای از روشها و ابزارهای مشارکتی برای تحقق فعالیت های کلیدی از جمله ۱: - تعیین گروه های مرجع ۲- اعتمادسازی و سازماندهی گروه های کاری ۲- ارزیابی های مشارکتی و ورستایی ۳- تعیین اهداف و اولویت های منطقه ای ۴- تحلیل شرایط موجود ۵- اجماع سازمانی در یک چارچوب برنامه اقدام مشترک ۶- تدوین برنامه اقدام ۷- تعیین ملاحظات اجرایی منطقه ای در قالب کارگروهی است.	مهارت نیازسنجی، ارزیابی و برنامه ریزی منطقه ای
AESA/ GIS/ اسکن /مونیتورینگ/نقشه خوانی	تاکتیک ویژه ای است شامل چهار اقدام کلیدی طراحی پهنه، ترانس بندی، راندوم گیری و طراحی با هدف نیازسنجی، شناخت آستانه های اقتصادی مزرعه توسط کشاورزان صورت می گیرد. این اقدام کلیدی است که با هدف کمی سازی (تعیین شاخص) خطوط اقدام با ملاحظه حفظ معیشت و اقتصاد مزارع توسط خود کشاورزان صورت می گیرد	مهارت های و ابزار های تحلیل، نیازسنجی، مدیریت منابع و اکوسیستم
PDM-PO برنامه اقدام /چارچوب منطقی برنامه های پهنه	این تاکتیک ویژه ای است که برای تلفیق و یکپارچه سازی نتایج و اطلاعات به دست آمده از سه سطح: ۱- محیطی ۲- تجربیات، دانش، نیاز و توقعات کشاورزان ۳- دانش، نتایج یافته های تحقیقاتی و اهداف و سیایت های بخش کارشناسی در قالب یک برنامه کار مشترک مورد توافق همه ذینفعان که در کوتاهترین زمان ممکن صورت می گیرد.	مهارت های ترویجی مدیریت اقدام و تدوین چارچوب منطقی
سامانه های نرم افزاری برنامه ریزی	ارتقای مهارت در ابزار و سیستم های نوین شناخت، تحلیل، برنامه ریزی، بررسی وضعیت موجود	مهارت نرم افزاری و مدیریت شبکه پشتیبان
توسعه مشارکتی فناوری/صندوق اعتباری تکنولوژی /مدارس مزرعه ای /سیستم تحقیق - ترویجی مزرعه ای PTD- FFS-FSRE-R@D	تاکتیک های تحولی ترویج مشارکتی برای نهاد سازی مشارکتی، ارزیابی و برنامه ریزی مشارکتی، سازماندهی اجتماعی، توسعه مشارکتی فناوری، استقرار و توسعه فنون و یافته ها مرتبط با مدیریت مزرعه در کشاورزی است که فنون را به صورت یک بسته تلفیقی درون مزرعه ای با دخالت دادن ملاحظات اجتماعی و محیطی در منطقه هدف برای پذیرش کشاورزان پیاده می کند.	مهارت در روش های نوین ترویج مشارکتی مزرعه ای برای توسعه فناوری و انسانی
روش های انتقال یافته ترویج تعاونی ها ترویج خصوصی آموزش بهره برداران	مجموعه روش ها و رهیافت های ترویجی در سطح اجرایی برای نهاد سازی نظام های بهره برداری، عرضه خدمات و انتقال یافته ها از جمله روز مزرعه، هفته انتقال یافته ها، تحقیقی - ترویجی - مزارع نمونه، کانون یادگیری، سایتهای جامع ترویجی، آموزش مهارتی بهره برداران، آموزش های ترویجی، نمایشگاه و جشنواره، رسانه های دیداری و شنیداری و..	برنامه ها، ماموریت ها و روش ها ترویج، آموزش و انتقال یافته های متعارف ترویجی
سامانه های نرم افزاری ارزیابی مشارکتی ارزیابی اثر بخشی درونی و بیرونی	استقرار سیستم و شبکه تحلیل اثر بخشی فنی، فرآیندی، نظارتی و اصلاحی در قالب شبکه تحت وب براساس دو نظام مستند سازی فنی و مستند سازی فرآیندی	مستند سازی، نظارت و ارزیابی

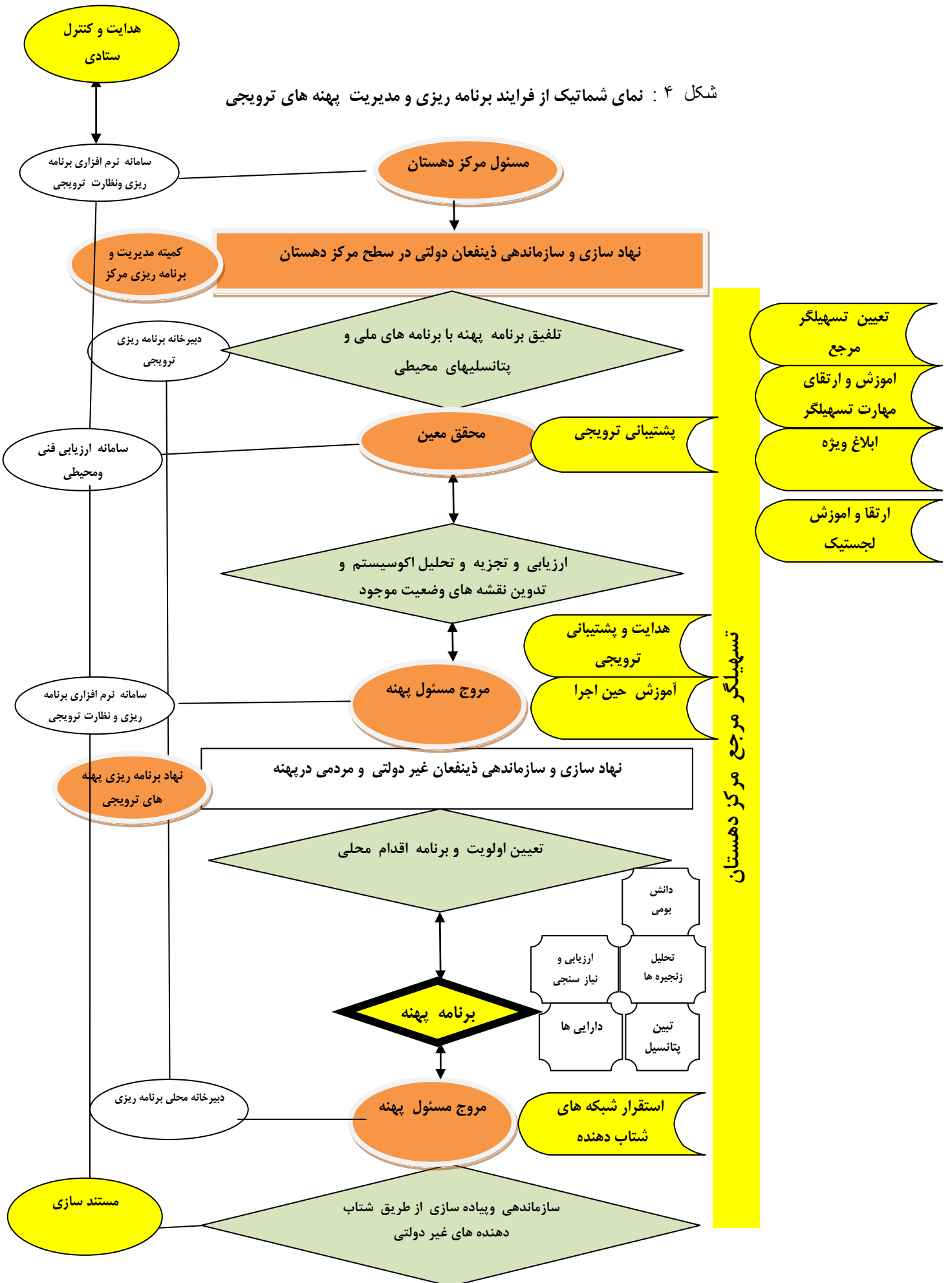




شکل ۲: نمای شماتیک از ساختار و تشکیلات فرایند مدیریت پهنه های ترویجی



شکل ۴ : نمای شماتیک از فرایند برنامه ریزی و مدیریت پهنه های ترویجی



## تشریح فرایند و مراحل اجرایی

مراحل اصلی برای اعمال مدیریت یکپارچه براساس این مدل عبارتند از: ۱) زون بندی فنی پهنه ترویجی در انطباق با نظام بهره برداری کشاورزی، منابع انسانی و امکانات ترویجی؛ ۲) سازماندهی و ایجاد انسجام سازمانی (دولت-تشکل ها- مردم) در پهنه های ترویجی در سطح مرکز دهستان توسط مسئول مرکز؛ ۳) سازماندهی و شبکه سازی گروه های محلی در سطح هر پهنه توسط مروج مسئول هر پهنه ۴) ارزیابی فنی توسط محقق معین و ارزیابی ترویجی توسط مروج مسئول پهنه و برنامه ریزی مشارکتی در کمیته های مشترک محلی براساس نتایج ارزیابی در پهنه ۴) سازماندهی نظام های یکپارچه مشارکتی و هسته های شتاب دهنده برای استقرار راهکارهای حاکمیتی و مدیریتی در زنجیره ارزش تولیدات توسط مروج پهنه؛ ۵) استقرار برنامه در قالب بسته های تلفیقی فنی- ترویجی با هدف ارتقای بهره وری در پهنه ۶) استقرار سامانه یکپارچه مستندسازی فرآیندی و فنی برای تثبیت توسعه نتایج، ارزیابی اثربخشی و نظارت و ارزشیابی در قالب سامانه نرم افزاری مستقر در مرکز دهستان با لینک به همه سطوح.

برنامه ها و اقدامات مورد نیاز برای تحقق این هدف با به کارگیری یک بسته تلفیقی از ابزار و روش های ترویجی و تسهیلگری پیاده می شوند. این بسته، تلفیقی از ابزار و روشهای متنوع ترویجی برای اقدام در هر پهنه است که براساس مشخصات و بررسی وضعیت موجود هر پهنه از نظر ساختار اجتماعی، نظام بهره برداری، منابع و مصارف مولفه های تولید، پتانسیلها و امکانات شبکه ترویجی که توسط کارشناس مسئول پهنه بررسی، تدقیق و تطبیق شده و عملیاتی می شود. مهمترین ارکان این بسته، اعتماد سازی، سازماندهی، ظرفیت سازی و توانمند سازی ذینفعان محلی برای مشارکت و ایفای نقش در مدیریت واحد های تولید در هر پهنه کشاورزی است که در اشکال ذیل مستقر می شود:

- ۱- بستر سازی و ظرفیت سازی برای گروه بندی در پهنه بر مبنای کار گروهی، اجماع عملیاتی و تشکیل گروه های مرجع محلی.
- ۲- ظرفیت سنجی و آموزش عوامل فعال در پهنه مانند شرکت های مشاوره ای فنی و مهندسی کشاورزی، کلینیک های گیاهپزشکی، شرکت های دانش بنیان، سازمان نظام مهندسی کشاورزی و منابع طبیعی، سازمان های مردم نهاد مرتبط، شرکت های خدمات فنی و مهندسی (ماشین آلات کشاورزی، نهاده ها و ...) و ... برای همسو سازی و هم افزایی یکپارچه در راستای ترویج تکثیرگرا.
- ۳- آموزش و توانمند سازی گروه مرجع محلی برای اقدام مدیریتی در پهنه بر مبنای مدیریت و برنامه ریزی مشارکتی در چارچوب نظام تحقیق و ترویج مزرعه ای ،
- ۴- استقرار "بسته جامع مدیریت موثر واحدهای تولیدی در پهنه مبتنی بر نظام تحقیق و ترویج مزرعه ای".
- ۵- مستندسازی فرایندی و فنی، ارزیابی اثر بخشی و سازماندهی گروه های محلی در سامانه های مشارکتی مدیریت پهنه برای مشارکت سیستمی ذینفعان در پایداری برنامه و تبدیل آن به برنامه مشترک دولتی- مردمی.

مجموعه این اقدامات ترویجی در این راهنما را می توان از نظر محتوا به چهار دسته ذیل تقسیم بندی کرد :

## الف) سازماندهی و ایجاد سامانه مدیریت پهنه مبتنی بر مدیریت دانش و اطلاعات شامل:

- ۱- زون بندی و بلوک بندی پهنه های ترویجی
- ۲- سازماندهی و شبکه سازی ذینفعان و زیربطان
- ۳- نیازسنجی و بررسی وضعیت موجود پهنه براساس نظام ارزیابی سریع روستایی و مشارکتی ، بررسی محیطی و کارشناسی
- ۴- برگزاری مجموعه ای از نشست ها و کارگاه ها و اقدامات ترویجی درسطوح ذینفعان و زیربطان کلیدی در هر پهنه برای اعتماد سازی، اجماع عملیاتی، انسجام سازمانی، شبکه سازی و سازماندهی گروه های کاری مرجع محلی؛
- ۵- مجموعه کارگاه های برنامه ریزی محلی برای بومی سازی برنامه منطبق بر شرایط و ساختار هر پهنه ( اقدام بر مبنای چارچوب منطقی پروژه<sup>۱</sup> (PDM) در هر پهنه بر مبنای تدقیق و تطبیق اطلاعات) .

**ب) آموزشی:** ظرفیت سازی شبکه مرجع محلی کارشناسان و تسهیلمان و مددکاران محلی در پهنه با مجموعه برنامه های آموزشی مبتنی بر توانمندسازی و یادگیری گروهی موثر در ارتقای دانش و مهارت گروه های کاری در چهار سطح حاکمیتی- کارشناسی - مددکاران و تسهیلمان - کشاورزان در پهنه ؛

**ج) ترویجی:** مجموعه اقدامات ترویجی برای توسعه فناوری در قالب استقرار بسته جامع مدیریت موثر واحدهای تولیدی در پهنه مبتنی بر نظام تحقیق و ترویج مزرعه ای در چارچوب اصول کشاورزی پایدار،

**د) مشارکتی :** مجموعه تاکتیک ها و ابزار مشارکتی برای کار گروهی، مدیریت و برنامه ریزی مشارکتی و ایجاد سامانه های مدیریت محلی برای پایداری و مردمی کردن پروژه که تحت مدل مدیریت مشارکتی سیستمی و دریک چارچوب منطقی پیاده می شود. تعیین اقدامات در هر پهنه بر مبنای اصول برنامه ریزی منطقه ای تبیین می شود. برنامه ریزی منطقه ای با در نظر گرفتن معیار های پایداری یعنی ارتقای بهره وری اقتصادی در هر پهنه منطبق با ساختار اجتماعی و اکوسیستمی پهنه انجام می شود که علاوه بر بازده تولیدی، درجه اقتصادی حفاظت از اکوسیستم و به حداقل رساندن خسارت زیست محیطی نیز مورد تاکید قرار می دهد.

اصول مهمی که موفقیت فعالیتها، منوط به ملاحظه و رعایت آنها در متن فرآیند های عملیاتیهای اجرایی در پهنه می باشد عبارتند از :

\*مشارکت فعال و دخالت دادن همه کشاورزان درسطوح مختلف (مرجع ، تابعی ، مشاهده گران و بازدید کنندگان و ...):

\*ملاحظه ساختار هر پهنه و تاکید بر انطباق برنامه های بیرونی با شرایط محلی ؛

\*انتخاب و اجرای رهیافت های مشارکتی مناسب بر اساس نوع اقدام وملاحظات پیش رو ؛

\*ظرفیت سازی در بدنه تشکلهای پهنه به ویژه شورای اسلامی روستا ، تشکل های صنفی کشاورزی ؛

\*بستر سازی بیرونی برای ایجاد خود اتکایی مردم محلی؛

<sup>1</sup> Project Design Matrix

\*شناخت دقیق ظرفیت‌های بالقوه در جامعه محلی؛

\*بسیج و انگیزش نیروهای محلی؛

\*تسهیلگری در جامعه محلی بر مبنای تغییر در روش های گذشته؛

\*یکپارچه‌سازی طرحها و فعالیت‌ها در پهنه؛

\*اعتمادسازی و بیان واضح و شفاف کمبودها، نقص ها و مشکلات گذشته ای که توسط کارشناسان ایجاد شده است

\*شناخت دقیق دستاوردهای گذشته؛

\*تجهیز و فعال سازی منابع داخلی .

روشهای ترویجی در این راهنما، شامل مجموعه ای از روشهای کلاسیک، روشهای ترویج مزرعه ای و تسهیلگری است که برای استقرار مجموعه ای از روشهای مدیریتی کشاورزی مسئولانه (اصول کشاورزی پایدار)، توسط تیمی از تیمی و کارشناسان موضوعی با هماهنگی مدیر پهنه صورت می گیرد که به شرح ذیل بایستی سازماندهی گردد. اقدام و استقرار برنامه های مدیریتی بر مبنای این راهنما منوط به کار تیمی کارشناسی است. به کارگیری موثر تیم کارشناسی موضوعی بر مبنای محتوای هر اقدام توسط مروج مسئول پهنه به شرح ذیل ضروری است :

#### ۱- به کارگیری مهارت های تسهیلگری برای هدایت فرایند در پهنه با وظایف کلیدی در مرکز دهستان به شرح ذیل :

۱-۱- شناسایی و دسته بندی ذینفعان موثر

۲-۱- اعتماد سازی و ظرفیت سازی برای اجرای فرایند برنامه ریزی مشارکتی

۳-۱- سازماندهی گروه های کاری محلی در دو سطح مرکز دهستان و پهنه های ترویجی

۴-۱- اجرای برنامه های نیاز سنجی و ارزیابی های مشارکتی در سطح محلی

۵-۱- تسهیلگری برای تلفیق نتایج حاصل از ارزیابی مردمی، ارزیابی محیطی و فنی برای تدوین برنامه اقدام برای هر پهنه

#### ۲- به کارگیری کارشناسان موضوعی مدیریت مزارع و واحدهای تولیدی حسب مورد با وظایف کلیدی ذیل در سطح پهنه :

۱-۲- مشارکت در فرایند نیاز سنجی و ارزیابی های فنی

۲-۲- عضویت سازمان یافته در کارگروه تدوین برنامه اقدام در مرکز دهستان

۳-۲- پیگیری برای پشتیبانی و ارائه خدمات فنی مهندسی براساس ساز و کار نهاد مرجع مرتبط

۴-۲- حضور در عرضه استقرار فناوری ها و مکانیسم های فنی مهندسی اصلاحی و توسعه ای

۵-۲- تطبیق و تایید، هدایت و نظارت مسئولانه در اجرای برنامه اقدام پهنه با برنامه های مرجع

#### ۳- به کارگیری محقق پهنه با تاکید بر انجام سه مسئولیت کلیدی ذیل :

۱-۳- ارزیابی فنی، اسکن و مونیتورینگ و تجزیه و تحلیل کشت بوم های زراعی

۲-۳- ارائه آخرین یافته ها و دستورالعمل های کاربردی برای موضوعات خاص حاصل از ارزیابی محیطی

۳-۳- اجرای برنامه های تحقیقات مشارکتی مزرعه ای در موضوعات و مشکلات خاص پهنه

۴- به کارگیری ارکان شبکه ترویج غیر دولتی و خبرگان محلی و مردمی در قالب کمیته برنامه ریزی محلی در سطح هر پهنه توسط مروج مسئول پهنه به شرح وظایف ذیل :

۴-۱- هدایت و پیگیری اجرای فرایند برنامه (ارزیابی محیطی ، مردمی ، فنی ) در سطح پهنه

۴-۲- پیگیری برای سازماندهی و دخالت آگاهانه و ایفای نقش شبکه مردمی برای مشارکت در تدوین برنامه پهنه

۴-۳- پیگیری برای مشارکت سازمان یافته در تامین منابع و اجرای برنامه

۴-۴- مشارکت در فرایند ارزیابی و اصلاح برنامه

۴-۵- مشارکت سازمان یافته برای تعمیم و توسعه برنامه توسعه در قالب شبکه مردمی

۴-۶- ثبت نتایج و اقدامات در مراحل مختلف برنامه در سامانه برنامه ریزی پهنه

فرایند استقرار تیم محقق معین، کارشناسی و شبکه مرجع محلی با توجه به تعداد کشاورزان و سطح پهنه به شرح ذیل صورت میگیرد :

فرایند تعیین شبکه مرجع مردمی بر مبنای گروه بندی کشاورزان و مزارع داخل هر پهنه صورت می گیرد. گروه بندی کشاورزان مبتنی بر چارچوب اقدام در مدل تحقیق و ترویج مزرعه ای صورت می گیرد. براین اساس کشاورزان در هر سایت در قالب گروه های کاری سه گانه مرجع (تحت آموزش تیم کارشناسی ) ، کشاورزان اصلی با ضریب مشمولیت ۲۵ درصدی از پهنه (تحت پوشش آموزش اعضای گروه مرجع ) و کشاورزان تابعی با ضریب مشمولیت ۷۵ درصدی (تحت پوشش کشاورزان اصلی ) در هر پهنه صورت می گیرد. گروه مرجع محلی متشکل از خبرگان و مددکاران محلی با راهبری شورای اسلامی روستایی به ازای مساحت هر پهنه، میانگین مالکیت، تعداد گروه های محلی، استاندارد افراد در هر دوره ترویجی تعیین می شود. گروه مرجع ، شبکه کشاورزان مستقیم تحت پوشش شامل ۲۵ درصد از مزارع را در هر سایت رهبری و مونیورینگ می کند.

بعد از زون بندی پهنه ، گام کلیدی استقرار سیستم مدیریت یکپارچه فنی صورت می گیرد. منظور از سیستم مدیریت یکپارچه فنی عبارت است از تبیین نقش مناسب برای محقق معین و کارشناسان موضوعی فنی به منظور تحقق اهداف برنامه ، سازماندهی توانها، مشارکت و همکاری متقابل کارشناسان، برای به عهده گرفتن نقش فعال در برنامه است که در قالب کمیته مستقر در (دهستان)، به ریاست مدیریت مرکز جهاد کشاورزی دهستان و متشکل از بخش های تحقیقاتی، فنی ، اجرایی ، ترویجی و امور زنان روستایی مرتبط تشکیل می شود. ساختار تشکیلاتی راهبری برنامه ترویج به منظور راهبری و هماهنگی بین بخش و اجماع سازمانی برای پشتیبانی از این برنامه در نمودار تشکیلات تشریح شده است .

این سازمان کار با نمایندگان گروه های مرجع، تشکل های مجری با مدیریت مرکز جهاد کشاورزی دهستان از طریق کارشناس پهنه و نمایندگان تعیین شده از سوی کمیته محلی در هر پهنه در ارتباط مستقیم است. مهمترین ارکان این شبکه عبارتند از: بهره برداران مرجع و کشاورزان خیره درحوزه کشاورزی و منابع طبیعی مرتبط ، ارکان و اعضای تشکل های تخصصی، شرکت های سهامی و سایر اشکال فعالیت گروهی بهره برداران با یکدیگر در قالب شخصیت حقوقی. دختران و زنان روستایی و عشایری در حوزه اجرای طرح،

شرکت‌های خدمات مشاوره‌ای و فنی و مهندسی کشاورزی، شرکت‌ها و خدمات فنی مهندسی غیردولتی مددکاران، تسهیلگران، مهندسین ناظر، سربازان سازندگی، بسیج کشاورزی، مدیران، مجریان، کارکنان و کارشناسان شاغل در مراکز جهاد کشاورزی منطقه، ارائه دهندگان خدمات فنی و پشتیبانی به کشاورزان در منطقه، شوراها و اسلامی و دهیاران روستای مناطق هدف و سایر گروه‌های هدف. فرایند حضور تیم تسهیلگر، محقق معین، کارشناس پهنه و کارشناس موضوعی در پهنه به شرح ذیل است :

- ۱- حضور در جلسات مرکز دهستان به صورت دو هفته یکبار برای برنامه ریزی اجرایی، هماهنگی عملیاتی و تدقیق اطلاعات،
  - ۲- حضور در پهنه براساس نوع اقدام و وظیفه تبیین شده در فلوچارت و تقویم برنامه کار مرکز جهاد کشاورزی دهستان شامل فعالیت‌های اصلی از جمله: ارزیابی و مونیتورینگ فنی/نیز سنجی ترویجی و ارزیابی مشارکتی /سازماندهی محلی / مدیریت فنی / تدوین و پیاده سازی برنامه ها/ مستند سازی/ ارتباطات و راهبری سامانه در پهنه.
  - ۳- اقدامات ویژه برای مشاوره در خصوص نظارت، توسعه فناوری، پایش، آموزش‌های مزرعه‌ای، استقرار فنون از طریق گروه مرجع محلی با ایجاد سیستم دائمی مونیتورینگ هدفمند و استقرار روش‌های اصلاحی و مدیریت کشاورزی.
  - ۴- استقرار برنامه سیال مونیتورینگ محلی و ثبت و تحلیل داده‌های آمایش شده محلی در مزارع تابعی براساس مکانیسم استقرار سیستم مونیتورینگ سیال محلی توسط مددکاران محلی در سطح همه مزارع ۷۵ درصدی،
  - ۵- ارتباط سیستمی در سامانه برنامه ریزی پهنه با گروه‌های کاری در طول برنامه برای تبادل اطلاعات و تجربیات.
  - ۶- ثبت دائمی مستندات و تغییرات در سامانه برنامه ریزی ترویجی
- تمامی نتایج حاصل از اقدامات در این کمیته‌ها در سامانه نرم افزاری برنامه ریزی محلی در مرکز دهستان ثبت و بارگزاری شده و فرایند تکمیل، تایید و نظارت برنامه از طریق این سامانه و با عضویت همه ذینفعان صورت می‌گیرد. راهبری این سامانه در مرکز دهستان و بر عهده مدیر مرکز است و مروجان هر پهنه کاربر اصلی هر پهنه در این سامان است.



## تشریح گام‌های اجرایی برنامه ریزی و مدیریت یکپارچه پهنه

مجموعه این اقدامات، روشها و ابزار در قالب یک بسته عملیاتی ترویجی با ماهیت مدیریت مشارکتی سیستمی پهنه طراحی شده است.

مجموعه این اقدامات، به صورت یک برنامه اقدام در جدول ذیل تشریح شده است :

عنوان اصلی	فازهای اجرایی	اقدام	زمان اجرا	تاکتیک کلیدی
راهنمای اقدام در پهنه ترویجی	۱- بسته ترویجی استقرار سیستم و سازمان کارمدیریت یکپارچه در سطح مرکز جهادکشاورزی دهستان	۱- بررسی و تدقیق وضعیت موجود پهنه بر مبنای مولفه های اصلی (وظایف ابلاغی کارشناس مسئول پهنه)	سه ماهه قبل شروع فصل زراعی	مدیریت مشارکتی چرخه پروژه (PPCM)
		۲- گروه بندی و انسجام سازمانی در هر پهنه		
		۳- استقرار سیستم اطلاع رسانی یکپارچه ترویجی در هر پهنه		
		۴- آموزش و توانمند سازی عوامل مرجع		
		۵- ارزیابی و برنامه ریزی مشارکتی محلی و تدوین برنامه اقدام		
		۵- شناسایی، سازماندهی و تجهیز منابع موجود در هر پهنه		
	۲- سازماندهی و بستر سازی برای استقرار برنامه اقدام در قالب مدیریت موثر واحد های تولید در شبکه درون مزرعه ای	۱- سازماندهی عوامل اجرایی در سطح پهنه در قالب هسته های شتاب دهنده محلی	درون شبکه مزارع (طول فصل زراعی)	مدیریت سیستمی جامع تولید (IPCM) مبتنی بر چارچوب FSRE و PTD
		۲- اجرای برنامه مونیتورینگ/ اسکن برای تعیین نیازهای فنی و احد های تولیدی		
		۳- آموزش و توانمند سازی عوامل شبکه محلی		
		۴- اجرای سیستم توسعه مشارکتی فناوری		
		۵- استقرار برنامه بر اساس مکانیسم ترویجی مدیریت مشارکتی جامع تولید در سطح مزارع		
	۳- بسته مدیریت استقرار سامانه های مشارکتی محلی، مستند سازی فرایندی و محصولی و ارزیابی اثر بخشی	۱- سامانه های جامع مستند سازی فرایندی و فنی (سامانه نرم افزاری برنامه ریزی محلی)	در طول فصل زراعی با تاکید بر تثبیت در سه ماهه بعد از فصل زراعی	استقرار نظام شناسه و گواهی مبتنی بر استانداردها و دستورالعمل ها
		۲- توسعه و تقویت سامانه های مدیریت محلی (تشکل ها، شرکت های تعاونی تولید و ...)		
		۳- استاندارد سازی، برند سازی و پیگیری نظام ارزیابی اثربخشی و ارزشیابی		

برنامه ترویج در پهنه، تلفیقی از سه بسته مدیریتی ۱- استقرار سیستم مدیریت ترویجی یکپارچه قبل از مزرعه ۲- استقرار بسته ترویجی مدیریت موثر در مزارع ۳- بسته ترویجی سازماندهی سامانه های محلی توسعه برنامه و مستندسازی بعد از مزرعه بوده و شامل روش ها و تاکتیک های موثر ترویجی برای سازماندهی، اطلاع رسانی، آموزش و ترویجی است که به صورت یک فرایند سیستماتیک (چرخه پروژه در یک دوره زمانی مشخص) برای استقرار راهکارهای مدیریتی بخش کشاورزی و پایدار کردن برنامه در سطح محلی طراحی شده است. تاکتیکهای ترویجی در این برنامه مشتمل بر فنون تحقیق- ترویج مزرعه ای مشارکت مدار، روش های تسهیلگری، تاکتیکهای فنی - ترویجی مدیریت موثر مزرعه در چارچوب کشاورزی پایدار و مسولانه است که طی مراحل ذیل محقق می شود :

## اقدامات اصلی قبل از مزرعه :

- اقدام ۱: "زون بندی پهنه در قالب کانون های مدیریت ترویجی براساس کاربری کشاورزی، ساختار اجتماعی و پتانسیل های ترویجی؛ تا ضمن سازماندهی شبکه ترویجی در هر پهنه، با تطبیق منابع و مصارف ، خطوط اقدام برنامه های ترویجی در هر پهنه تبیین گردد.
- اقدام ۲: استقرار "سیستم مدیریت یکپارچه ترویجی مبتنی برمدیریت دانش و اطلاع رسانی موثر" برای :
- ۱-۲ ایجاد سازمان کار منسجم و کارگروهی از مراکز خدمات تا عرصه (دولت -غیردولتی- مردم) ،
- ۲-۲ آموزش، توانمند سازی و ظرفیت سازی گروه های کاری محلی ،
- ۳-۲-تطبیق اطلاعات کلیدی در هر پهنه
- ۴-۲- برنامه ریزی بر مبنای اطلاعات در هر پهنه ،
- ۵-۲ استقرار سامانه جامع اطلاع رسانی موثر و متمرکز محلی ،
- ۶-۲-ظرفیت سازی ادراکی و اعتباری و بستر سازی برای استقرار راهکارها و سازه های مدیریت
- ۷-۲- طراحی برنامه اقدام در پهنه براساس نتایج حاصل از سه اقدام ارزیابی محیطی ، ارزیابی ترویجی و ارزیابی فنی

## اقدامات اصلی درون مزرعه :

استقرار برنامه اقدام "بسته فنی - ترویجی مدیریت موثر مزرعه" بر مبنای تاکتیک های راهبرد مدیریت مشارکتی جامع تولید که اقدامات ترویجی در این مرحله شامل یک فرایند سیستمی از اقدامات تلفیقی ترویجی - فنی - تحقیقی برای مدیریت صحیح واحد های تولیدی به صورت گروهی و منطقه ای است. پیاده سازی بسته ترویجی - فنی " مدیریت موثر" با تاکید برمدیریت جامع تولید بر مبنای عملیات صحیح کشاورزی با تاکید بر الف (بومی سازی و الگوسازی فنون بر مبنای مدیریت صحیح و تطبیق سازی راهکارهای موثر) بتوانند سازی همزمان برای مشارکت آگاهانه کشاورزان در اجرای راهکارها ( ج ) توسعه فنون در قالب شبکه مونیتورینگ و اصلاح صورت می گیرد.

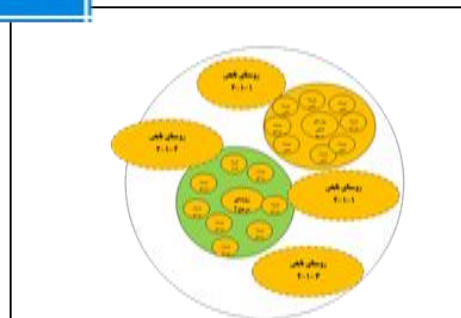
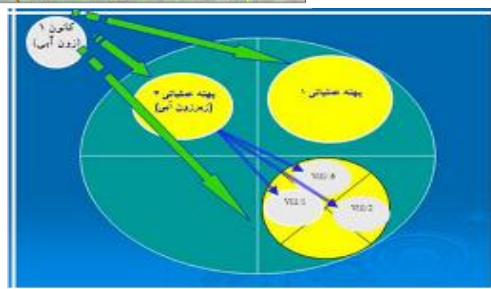
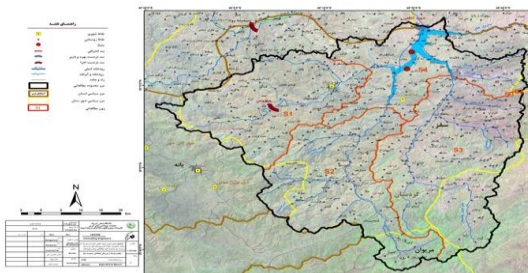
تاکتیک ها این بخش شامل فنون ترویج مزرعه ای مشارکت مدار و تاکتیک های فنی در دو بخش کلیدی مدیریت منابع تولید و مدیریت حفاظت محصول در چارچوب کشاورزی پایدار و مسولانه و بر مبنای معیار کلیدی " آستانه اقتصادکشاورزی" است. برنامه میدانی یا به عبارت ساده تر عملیات اقدام ، تلفیقی از سه اقدام (ترویجی - فنی و اجرایی - تحقیقی ) است. اقدامات ترویجی شامل به کارگیری روشهای ترویجی تخصصی با رویکرد مشارکتی سیستمی خاص توسعه کشاورزی پایدار و اقدامات مزرعه ای (فنی و اجرایی -تحقیقی ) در مزارع تحت پوشش نیز تلفیقی از سه اقدام عملیاتی توانمند سازی / آموزش / استقرار. اصلاح است که به صورت همزمان در دو سطح اصلی و تابعی در مزارع صورت می گیرد .

**اقدامات اصلی بعد مزرعه :** "سازماندهی محلی (تشکل محلی ) برای ایجاد سامانه های محلی مدیریت " براساس ظرفیت سازی انجام گرفته برای تثبیت و پایداری برنامه، محلی کردن نتایج و ایفای نقش و مشارکت پایدار کشاورزان.

## گام اول: تکمیل و تدقیق فرایند پهنه‌بندی ترویجی بر مبنای زون بندی فنی:

برای اعمال مدیریت یکپارچه ترویجی در ساختار خرده مالکی پهنه های ترویجی ضروری است تا پهنه ترویجی به زون ها یا بلوک های همسانی تقسیم شود تا بتوان ارزیابی ها و راهکارهای اصلاحی و مدیریتی فنی کشاورزی را در محدوده‌های مورد نظر تعریف نمود. براین اساس تقسیم‌بندی پهنه های ترویجی به زون‌های مختلف براساس شاخص های همسان براساس معیارهای آگرواکولوژیکی، هیدرولوژی، کاربری اراضی، اجتماعی، الگوی کشت و .. از طریق تطبیق مرزهای اداری پهنه با نقشه های موجود تقسیم بندی رسمی با مسئولیت تیم محققان معین و کارشناسان موضوعی صورت گیرد. مهارت الزامی و پایه مورد نیاز برای کارشناس مروج پهنه به عنوان تسهیلگر و راهبر این مرحله آشنایی با سیستم های نقشه کشی، GIS و کاداستر اراضی است.

در این فرایند، مراکز اداری جهاد کشاورزی در سطح دهستان، به کانون مدیریت مدیریتی ترویجی تبدیل می شود و همه اقدامات و برنامه‌های ترویجی در هر پهنه به صورت هماهنگ، تحت راهبری یک کارگروه راهبری فنی و اجرایی متمرکز در مرکز دهستان انجام میشود. کانون مدیریتی ترویجی، شامل یک محدوده تعریف شده تحت پوشش نظام مدیریت اداری مرکز جهاد کشاورزی دهستان است. در این مرحله محدوده پهنه‌های ترویجی به زون‌های یا بلوک‌هایی با مرزهای فنی با مشخصات همسانی منابع تولید و شرایط به هم پیوسته جغرافیایی تقسیم می شود. کلیات این فرایند در نمای شماتیک ذیل مصور شده است.



هر پهنه عملیات براساس مشخصات نظام بهره برداری و پتانسیل شبکه محلی ترویجی به چند سایت اجرایی ترویجی تقسیم می‌شود. هر سایت عملیات ترویجی، شامل یک یا چند روستا است که براساس تراکم روستایی، خصوصیات همسانی دارند، در ادامه روستا های هر سایت به روستای مرجع / اصلی و روستای تابعی دسته‌بندی می‌شوند. برنامه‌های اجرایی در هر سایت‌های ترویجی توسط شبکه غیردولتی محلی ترویجی با محوریت شرکت‌های فنی مهندسی کشاورزی و تحت هدایت کارشناس پهنه عملیاتی می‌شوند. در هر کانون، یک شرکت فنی مهندسی کشاورزی به عنوان شرکت اصلی انتخاب و فرایند اجرای برنامه در سایت‌ها از طریق شرکت‌های غیردولتی اجرا می‌شود. بعد از تعیین سایت های ترویجی فرایند گروه‌بندی کشاورزان با هدف سازماندهی نظام‌های بهره برداری مشارکتی در قالب الگوی مدیریت مشارکتی داخل هر سایت صورت می‌گیرد. این گروه‌بندی براساس شاخص مشارکتی IPCM صورت می‌گیرد. کشاورزان در هر سایت در قالب گروه‌های کاری با ضریب تقریبی یک درصدی کشاورزان مرجع، کشاورزان اصلی با ضریب مشمولیت ۲۵ درصدی و کشاورزان تابعی با ضریب مشمولیت ۷۵ درصدی از کشاورزان در هر روستا برای استقرار راهکارهای مدیریتی گروه‌بندی می‌شوند. گروه مرجع محلی متشکل از خبرگان و مددکاران محلی با راهبری شورای اسلامی روستایی که براساس مکانیسم مدیریت یادگیری مزرعه‌ای ترویجی انتخاب می‌شوند. تعداد کشاورزان مرجع را می‌توان براساس فرمول: مساحت زون تقسیم بر ضرب میانگین مالکیت در ضریب تعداد گروه‌های محلی (۵) در تعداد استاندارد افراد در هر دوره ترویجی (۳۵) براساس فرمول (میانگین مالکیت \* ۳۵ \* ۵) محاسبه کرد. کشاورزان مرجع به عنوان مددکاران اصلی در هر سایت با روش ترویجی مدرسه در مزرعه کشاورزان آموزش می‌بینند. در این مزارع فرایند آموزش فنون و برنامه‌ریزی برای استقرار محلی، توسط گروه‌های مرجع اصلی در سایت (مددکاران و تسهیل‌گران محلی) پیگیری می‌شود. گروه مرجع، شبکه مستقیم تحت پوشش شامل ۲۵ درصد از مزارع را در هر سایت رهبری و مونیتورینگ می‌کند. لذا هر سایت شامل یک یا چند روستای هم بسته و به عنوان کوچک‌ترین واحد عملیات ترویجی است که در آن فرایند استقرار برنامه ترویجی به صورت گروهی و یکپارچه با ضریب ۷۵/۲۵ درصدی براساس ۵ اقدام کلیدی ذیل صورت می‌گیرد:

۱- استقرار مزارع مرجع یادگیری و توسعه فناوری همراه با اقدام کلیدی اسکن، یادگیری مزرعه‌ای / استقرار فنون اصلاحی در مزارع تحت مالکیت گروه مرجع (تعداد این مزارع براساس تنوع محصولات، اراضی و تعداد کشاورزان انتخاب می‌شود) توسط کارگروه کارشناسی.

۲- مونیتورینگ هدفمند و استقرار روش‌های اصلاحی و مدیریت کشاورزی در مزارع اصلی براساس نتایج حاصل از مرحله اول در مزارع تحت پوشش مستقیم (سطح ۲۵ درصدی) توسط گروه مرجع آموزش دیده مرجع.

۳- استقرار برنامه سیال مونیتورینگ محلی و ثبت و تحلیل داده‌های آمایش شده محلی در مزارع تابعی براساس مکانیسم استقرار سیستم مونیتورینگ سیال محلی توسط مددکاران محلی در سطح همه مزارع ۷۵ درصدی.

۴- آموزش همزمان با اقدام مزرعه‌ای برای ارتقای مهارت ذینفعان، انسجام سازمانی برای دخالت دانش و تجربیات محلی جهت تثبیت و خودافزایی توان‌ها در قالب شبکه‌های مردمی برای مشارکت در تمامی مراحل استقرار برنامه.

۵- شبکه‌سازی و ایجاد گروه‌های محلی در قالب گروه‌های بهره برداری مشارکتی براساس ساختار نظام بهره برداری

فرایند تطبیق و زون بندی پهنه با هدف ساماندهی شبکه ترویجی ، براساس معیارها و منابع اطلاعاتی، در قالب کارگاه‌های مشارکتی در سطح دهستان صورت می‌گیرد تا ضمن شروع فرایند انسجام سازمانی و هم‌گرایی ذینفعان، جانمایی دقیق پهنه‌ها براساس ملاحظات محلی صورت گیرد. فرایند تکمیلی پهنه‌بندی به عنوان فعالیت اول برنامه ترویج در سطح محلی و براساس جدول ذیل صورت می‌گیرد.

جدول شرح برنامه تکمیل و تدقیق پهنه‌بندی در هر دهستان

عنوان اقدام	عنوان بسته اصلی	مدت اجرا	شرح اقدام
تکمیل پهنه‌بندی ترویجی و تعیین کانون‌ها و سایت‌های عملیاتی ترویجی در هر پهنه	استقرار سیستم مدیریت یکپارچه یکپارچه ترویجی مشارکتی	یک ماه	جلسات توجیهی
			کارگاه تخصصی
			تدقیق و تجمیع اطلاعات نقشه‌ها و اسناد
			تسهیل‌گری بین‌بخشی
			جلسات اجماع فنی و اجرایی
			مصوبات اداری و فنی و ابلاغیه اجرایی،
			قراردادها و آزادسازی منابع مالی
			خدمات پشتیبانی و مستندسازی

### گام دوم: تحلیل ، سازماندهی ذینفعان و استقرار سیستم مدیریت یکپارچه در پهنه های ترویجی

بعد از تکمیل پهنه‌بندی ترویجی و تعیین محدوده سایت های عملیات ترویجی در پهنه، گام دوم یعنی شناسایی ، تحلیل و سازماندهی افراد، گروه ها و نهادهای دولتی و غیردولتی ذینفع و زیربند در پهنه برای استقرار سیستم مدیریت یکپارچه محلی در پهنه‌های ترویجی صورت می‌گیرد. برای اجرای این گام، مسئولیت اصلی کارشناس مسئول پهنه است که برای انجام آن باید مهارت کافی در به کارگیری روش های تسهیلگری و نهاد سازی مشارکتی ترویجی را داشته باشد. این مهارت ها برای سازمان‌دهی عوامل انسانی و مدیریتی محلی در سه سطح دولتی - غیردولتی و مردمی و با هدف انسجام سازمانی و آگاه‌سازی در سه محور ذیل صورت می‌گیرد:

الف) تسهیل‌گری و برگزاری کارگاه‌های مشارکتی برای استقرار سازمان کاری منسجم در پهنه،

ب) استقرار سامانه اطلاع‌رسانی یکپارچه محلی،

ج) ظرفیت‌سازی و نهادسازی گروه‌های کاری محلی،

منظور از سیستم مدیریت یکپارچه عبارت است از تبیین نقش مناسب دست‌اندرکاران و دستیابی به ساختاری تسهیل‌گر، چابک، کوچک و غیرمتمرکز برای سازمان‌های دولتی در تعامل با سایر ذینفعان (بخش خصوصی، سازمان‌های مردم نهاد، مدیریت‌های محلی و بهره‌برداران عرفی) به منظور تحقق اهداف برنامه در پهنه ترویجی است. ماهیت این فعالیت‌ها عبارت است از ارتقای نگرش فردی، گروهی و سازمانی ذینفعان بخش کشاورزی در جهت اقدام منسجم، یکپارچه، هماهنگ، یکپارچه و هم‌افزا برای پذیرش، باز طراحی، مشارکت فنی و اجرایی برنامه‌های مصوب و درچارچوب اصول کشاورزی مسئولانه است. مجموعه اقدامات و برنامه‌های ترویجی در این

بخش با ماهیت تسهیل‌گری، اطلاع‌رسانی، آموزش، ظرفیت‌سازی با هدف "سازمان‌دهی و انسجام سازمانی برای مدیریت یکپارچه محلی" با استفاده از تاکتیک ترویجی مدیریت مشارکتی چرخه پروژه صورت می‌گیرد که با هدف ایجاد انسجام سازمانی، تقویت نهادها و سازمان‌های محلی در حالت عدم تمرکز، وفاق اجتماعی در موضوع برنامه عملیاتی می‌گردد. ظرفیت‌سازی و ارتقای مهارت ذینفعان و دست‌اندرکاران پهنه ترویجی، الزام اصلی برای تقویت روحیه کارگروهی و انسجام سازمانی است که این هدف از طریق برگزاری کارگاه‌های مشارکتی با هدف ظرفیت‌سازی ذینفعان به عنوان پیش شرط انسجام سازمانی ذینفعان، آشنایی دست‌اندرکاران با چارچوب اقدام مدیریت مشارکتی و انسجام سازمانی در سه سطح دولتی، مردم و تشکل‌های غیردولتی با یکدیگر، ظرفیت‌سازی و تقویت مشارکت در فعالیت‌های بین‌بخشی در دولت و دست‌اندرکاران دولتی، تغییر نگرش برای حذف و کاهش رویکرد بخشی‌نگری موجود میان ادارات دولتی و مردم محلی محقق می‌گردد.

انسجام سازمانی یعنی استقرار سیستم و چارچوبی در همکاری بین‌بخشی و اقدام دست‌اندرکاران که طی آن اهداف، پتانسیل‌های درون منطقه‌ای و معیارهای بخشی ذینفعان فعال در یک مسیر مشخص برای تحقق هدف مشخص و در یک چارچوب منطقی، مدنظر قرار داده و از تمامی فنون و الگوهای مناسب، امکان‌پذیر و سازگار با ساختارهای اقتصادی، اجتماعی ذینفعان و دخالت شرایط محیطی و منطقه‌ای برای تحقق اهداف از طریق همکاری و اقدام مشترک با تضمین تحقق اهداف بخشی ذینفعان فعال براساس معیار سطح معیار سودمندی استفاده می‌کند. انسجام سازمانی و مدیریت مشارکتی در یک چارچوب منطقی و سیستمی قابل تحقق است که سیر و مراحل مفهومی آن در این برنامه، در قالب یک تاکتیک مشخص با عنوان مدیریت مشارکتی مبتنی بر پروژه محقق می‌شود. با توجه به استراتژی تعیین شده در این راهنما، سیستم مدیریت محلی برای مدیریت پهنه به شرح ذیل ارائه می‌شود:

۱- کمیته اجرایی مستقر در کانون ترویجی (مرکز جهاد کشاورزی دهستان): در سطح دهستان، به ریاست مدیریت مرکز جهاد کشاورزی دهستان و دبیر کارشناس ترویج مرکز متشکل از عوامل و تشکیلات مربوط به ساختار نظام نوین و بخش‌های فنی و اجرایی مرتبط تشکیل می‌شود. تشکیلات این کمیته اجرایی تحت هدایت ۱- کمیته مدیریتی برنامه در شهرستان به ریاست مدیر جهاد کشاورزی تشکیل می‌گردد و اعضاء کمیته شامل رؤسای ادارات بخشی ۲- کارگروه راهبری فنی و اجرایی برنامه در سطح استان به ریاست رئیس سازمان جهاد کشاورزی و عضویت بخش‌های مختلف مرتبط

۲- کارگروه راهبری پهنه ترویجی در سطح هر پهنه، با تسهیلگری و دبیری کارشناس مسئول پهنه و تحت هدایت کمیته اجرایی دهستان مستقر است که هدایت شبکه ترویجی غیردولتی در هر پهنه را برعهده دارد. این کمیته در واقع سازمان کار محلی متشکل از نمایندگان گروه‌های مرجع، تشکل‌های غیردولتی و نهاد‌های مردمی است.

۳- انتخاب یک تسهیلگر برای هدایت برنامه‌های مشارکتی در دو کمیته از بین کارشناسان پهنه

این ساختارسازی به منظور انسجام سازمانی صورت می‌گیرد، یعنی استقرار چارچوبی مشخص برای همکاری بین‌بخشی و اقدام هماهنگ همه دست‌اندرکاران که طی آن پتانسیل‌های درون منطقه‌ای و معیارهای بخشی ذینفعان در یک چارچوب منطقی، مدنظر قرار می‌دهد. انسجام سازمانی و سازمان‌دهی گروه‌ها و سازمان کار محلی یکپارچه در پهنه همزمان با اقدام اطلاع‌رسانی صورت می‌گیرد و

این شامل مجموعه اقدامات مشخص برای ورود به جامعه و ذینفعان محلی، اعتمادسازی و توجیه برنامه با هدف ساختارسازی و سازمان‌دهی گروه‌های مرجع عملیاتی و شامل مجموعه اقدامات ترویجی و آموزشی باماهیت اطلاع‌رسانی، توجیه، تسهیل‌گری و اعتمادسازی برای سازمان‌دهی عوامل محلی (دولتی- تشکل‌های غیردولتی- شبکه مردمی) در سایتها و کانون‌های عملیاتی است. مهم‌ترین ارکان شبکه ترویجی در کارگروه راهبری پهنه عبارتند از:

- کشاورزان خبره.
- ارکان و اعضای تشکل‌های تخصصی، شرکت‌های سهامی زراعی، شرکت‌های سهامی و سایر اشکال فعالیت گروهی بهره‌برداران با یکدیگر در قالب شخصیت حقوقی.
- ارکان شرکت‌های خدمات مشاوره‌ای و فنی و مهندسی کشاورزی
- شرکت‌ها و خدمات فنی مهندسی غیردولتی
- مددکاران، تسهیل‌گران، مهندسین ناظر، سربازان سازندگی، بسیج کشاورزی
- مدیران، مجریان، کارکنان و کارشناسان شاغل در مراکز جهاد کشاورزی
- سایر ذینفعان و ذی‌مدخلان دولتی مرتبط با طرح در سطوح ملی و استانی
- ارائه‌دهندگان خدمات فنی و پشتیبانی به کشاورزان در منطقه
- شوراهای اسلامی و دهیاران روستای مناطق و سایر گروه‌های هدف
- مددکاران زن روستایی

## تشریح اجزا و کارکرد های استقرار سیستم مدیریت یکپارچه محلی در پهنه های ترویجی

ردیف	اقدام	ملاحظات اقدام
۱	استقرار ساختار مدیریت یکپارچه ترویجی	همسوسازی بسیار پیچیده است و نیازمند مشارکت فعال و موثر ذینفعان، همراه با استقرار ساز و کاری با مشارکت نمایندگان بخش های مختلف جهت هماهنگ نمودن فعالیت های بخشی و به اشتراک گذاردن ملاحظات و مسائل مشترک در قالب گروه بین بخشی محلی است. علاوه بر آن یکی دیگر از برون داده های ساز و کار مشارکتی اشاره شده، تقویت و ارتقای نظام جمع آوری، پایش، انتشار و تبادل اطلاعات خواهد بود که بدین منظور نگاهی ویژه در سازمان دهی و نظم بخشی به سیستم تبادل داده ها و اطلاعات معطوف گشته و در این برنامه نیز منظور خواهد شد.
۲	ارتقای دانش و توسعه ظرفیت نهادی و بخشی محلی	در این محور کاری ضمن شناسایی و تحلیل همه ذینفعان اعم از دست اندرکاران دولتی و غیردولتی که بصورت مشارکتی صورت خواهد گرفت، نسبت به ارتقای سطح آگاهی و مشارکت آنها در مدیریت و پایدارسازی در همه ابعاد و در همه سطوح فردی، گروهی، سازمانی و سیستمی اقدام می شود. ظرفیت سازی عبارت است از فعالیت هایی که به تقویت دانش، توانایی ها و رفتار افراد و همچنین به بهبود ساختارها و فرآیندهای سازمانی کمک کند، به طوری که سازمان به صورت کارآمد بتواند با رسالت و اهداف خود در یک روش پایدار مواجه شود.
۳	تدوین برنامه اقدام بر مبنای تطبیق اطلاعات در پهنه های ترویجی	برنامه ریزی منطقه ای برای شناسایی مسائل، توان ها، تبیین و تدوین اهداف، برنامه ها و استراتژی ها در چارچوب قوانین و مقررات به منظور تحقق مأموریت ها بر منطبق بر هر پهنه در قالب برنامه ریزی مبتنی بر دانش در گروه های کاری در این مرحله صورت می گیرد. تأمین و تخصیص منابع مالی، بررسی های فنی و اقتصادی طرح ها و پروژه ها در راستای تأمین نیاز منطقه، نگهداشت توان تولید، کنترل و پایش راهبردها و عملکردها از دیگر وظایف برنامه ریزی مدیریتی محسوب می گردد. به عبارت دیگر تعیین مسئولیت های اجرایی (چه کسی)، ارائه راهکارهای اجرایی (چگونه)، تخمین بودجه، تسهیلات، تجهیزات و سایر منابع مورد نیاز، زمان بندی اجرا (چه وقت)، مکان اجرا (کجا)، ضمانت اجرا (پاداش ها و تنبیهات).
۴	راهبری برنامه های عملیاتی	این بدان معناست که بسته ترویج می بایست از روز نخست آغاز شود و زمان را برای مهیا شدن برنامه های مدیریتی و فعال سازی کامل ساختارها، از دست ندهد

ماخذ: برنامه حفاظت و توسعه پایدار زاگرس

### گام سوم : استقرار سامانه مرجع برنامه ریزی محلی ، اطلاعات و اطلاع رسانی متمرکز پهنه ترویجی:

مهمترین ابزار مورد نیاز برای کارآمد کردن سیستم مدیریت یکپارچه محلی استقرار سامانه یاسیستم یکپارچه برنامه ریزی با ماهیت اطلاع رسانی مبتنی بر نظام چند رسانه ای برپایه IT با ویژگی ارتباطی با سیستم های پیام رسان داخلی S.M.S: اینترنت، اینترنت، تلفن گویا و .. است که با هدف برنامه ریزی، اطلاع رسانی و آگاهی بخشی سازمان یافته، ارائه پیام ها و اطلاعات هدفمند و موثر، ارتقا سطح آگاهی و جلب مشارکت عموم بهره برداران، مسئولین محققان، نهادهای مدنی و جوامع محلی و در مرکز دهستان و زیر نظر مسول مرکز جهاد کشاورزی دهستان و در ارتباط با میز کار هر کارشناس پهنه فعالیت می نمایند. کارکرد مهم این سامانه، پشتیبانی از اطلاعات برنامه است. این سیستم اطلاعات مورد نیاز جهت برنامه ریزی و تصمیم گیری های مدیریتی را از طریق فضای مجازی پیش بینی شده در سامانه مشخص، منتشر و در اختیار کلیه ذینفعان و دست اندرکاران قرار می دهند. علاوه بر این مدیریت و برنامه ریزی نیاز به یک سیستم اطلاعات یا ساز و کار ویژه می باشد تا اطلاعات مربوط به منطقه را به صورت سازمان دهی شده و بروز شده در اختیار مدیران و مسئولین ذیربط و کلیه بهره برداران قرار دهد. به همین دلیل ضرورت ایجاد و فعال سازی بانک اطلاعات و داده ها، تحت عنوان سیستم



اطلاعات برنامه ترویج و آموزش وجود دارد. سیستم اطلاعات برنامه ترویج و آموزش می‌بایست به گونه‌ای طراحی و اجراء گردد تا اطلاعات لازم جهت برنامه‌ریزی، پایش و همچنین ارزیابی اجرای صحیح و موثر برنامه را فراهم آورده و روند تصمیم‌گیری و تصمیم‌سازی‌های مدیریتی را بهبود بخشد. این سیستم شامل سه بخش ورود اطلاعات و داده‌ها، پردازش داده‌ها خروجی اطلاعات می‌باشد. مرکز جمع‌آوری و طبقه‌بندی اطلاعات (بانک اطلاعات)، و فضای مجازی مراکز اطلاع‌رسانی قرار خواهد گرفت. با بهره‌گیری از این سیستم، فرایند آگاهی‌بخشی و سازمان‌دهی شبکه محلی ترویجی با اجرای برنامه‌های اثرگذار اطلاع‌رسانی در قالب یک فرایند سیستمی با هدف ظرفیت‌سازی نهادی در سه بخش اقدامی ذیل صورت می‌گیرد:

۱- برگزاری نشست‌ها و جلسات عمومی و تخصص اطلاع‌رسانی.

۲- اطلاع‌رسانی عمومی از طریق رسانه‌ها و ابزار اطلاع‌رسانی ترویجی.

۳- برگزاری برنامه‌های آگاه‌سازی تخصصی ویژه گروه‌های مرجع.

مجموعه اقدامات در این بخش، براساس دسته‌بندی مرحله‌ای ذیل صورت می‌گیرد:

۱- سطحیک اطلاع‌رسانی: برگزاری نشست عمومی اطلاع‌رسانی، آگاهی‌بخشی ویژه ذینفعان و نهادهای بخش سیاسی شامل بخش‌داری، دهیاری و شوراهای اسلامی منطقه مطالعاتی.

۲- سطح دوم اطلاع‌رسانی: برگزاری کارگاه مشترک اطلاع‌رسانی عمومی و آگاهی‌بخشی و اجماع سازمانی و بین‌بخشی ویژه دستگاه‌ها و نهادهای تخصصی مرتبط با پهنه شامل جهاد کشاورزی، آب منطقه‌ای، منابع طبیعی، محیط زیست و..

۳- سطح سوم اطلاع‌رسانی: برگزاری کارگاه مشترک اطلاع‌رسانی عمومی و آگاهی‌بخشی ویژه تشکلهای و سازمان‌های مردم‌نهاد مرتبط با موضوع شامل شرکت‌های فنی مهندسی کشاورزی عضو سازمان نظام مهندسی، مجمع خبرگان کشاورزی، تشکلهای کشاورزی، تعاونی و تشکلهای تولیدی، فنی مهندسی غیردولتی، صندوق‌های اقتصادی، سازمان‌های مردم‌نهاد و به عبارتی کارگاه اطلاع‌رسانی عمومی و آگاهی‌بخشی شبکه ترویجی شامل تشکلهای خدمات مشاوره‌ای ترویج/ تشکلهای فارغ‌التحصیلان کشاورزی، تعاونی‌ها، کشاورزان خبیره، تشکلهای تولیدی- صنفی، مهندسین ناظر و مشاورین مزرعه، سربازان سازندگی، کارشناسان موضوعی بخش‌های اجرایی، مددکاران ترویجی، بسیج همگام با کشاورز، تسهیل‌گران روستایی، مددکاران ترویجی

۴- سطح چهارم اطلاع‌رسانی: برگزاری کارگاه مشترک اطلاع‌رسانی عمومی و آگاهی‌بخشی ویژه گروه‌های مرجع شامل گروه‌های سازمان‌دهی شده در سایت‌های ترویجی به عنوان شبکه مرجع استقرار برنامه.

۵- سطح پنجم اطلاع‌رسانی: پیاده‌سازی برنامه اطلاع‌رسانی عمومی و آگاهی‌بخشی جمعی ویژه عموم.

جدول تشریح مجموع این اقدامات برای تحقق گام دوم و سوم مدیریت پهنه

عنوان اقدام	عنوان بسته اصلی	زمان اجرایی	شرح اقدام / هزینه
استقرار سیستم مدیریت یکپارچه	استقرار سیستم مدیریت یکپارچه ترویجی	فاز اول	کارگاه‌های استقرار سیستم مدیریت یکپارچه
			ارتقای تجهیزات و فعال‌سازی سیستم مدیریتی
			کارگاه‌های ظرفیت‌سازی نهادی و ارتقای آگاهی و مشارکت ذینفعان
			استقرار سیستم راهبری برنامه‌های عملیاتی
			ارتقای لجستیک و پشتیبانی
۲) استقرار سامانه جامع اطلاع‌رسانی موثر و متمرکز محلی	استقرار سیستم مدیریت یکپارچه ترویجی	فاز اول	برگزاری نشست عمومی اطلاع‌رسانی، آگاهی‌بخشی سطح یک
			برگزاری نشست عمومی اطلاع‌رسانی، آگاهی‌بخشی سطح ۲ در کانون
			برگزاری نشست عمومی اطلاع‌رسانی، آگاهی‌بخشی سطح ۳ در پهنه
			برگزاری نشست عمومی اطلاع‌رسانی، آگاهی‌بخشی سطح ۴ در سایت
			مستندسازی
			برنامه رادیویی
			برنامه تلویزیونی
			مدرسه رادیویی
			مدرسه تلویزیونی
			فیلم آموزشی
			Cd آموزشی
			پیامک
			بنر و استند
			دوبلاژ فیلم به زبان محلی
			نشریات
			بروشور
			پوستر
تراکت			
۳) اعتمادسازی، و ظرفیت‌سازی و آگاه‌سازی گروه‌های مرجع محلی	استقرار سیستم مدیریت یکپارچه ترویجی	فاز اول	جلسات توجیهی عوامل اجرایی محلی در کانون
			کارگاه‌های معرفی متدولوژی در کانون
			کارگاه‌های ورود به جامعه محلی اعتمادسازی و سازمان‌دهی گروه‌های محلی در پهنه
			شناسایی و شناسنامه‌دار کردن گروه مرجع محلی
			ارتقای لجستیک
			ارتقای خدمات پشتیبانی
			هماهنگی اداری مستندسازی

**گام چهارم: بررسی وضعیت موجود، ارزیابی های سه گانه، تطبیق اطلاعات و تدوین برنامه مدیریت پهنه**

بعد از سازمان‌دهی گروه‌های کاری در هر پهنه و ظرفیت‌سازی مقدماتی آنها، فرایند بررسی و تطبیق معیارها و اطلاعات فنی پهنه‌های ترویجی در گروه‌های مرجع با هدف عینی‌سازی شاخص‌های کلیدی برنامه قبل از شروع برنامه در هر زون عملیاتی در قالب PDM (چارچوب منطقی پروژه ترویجی) صورت می‌گیرد. آشنایی و مهارت در اجرای روش های ارزیابی مشارکتی، نیاز سنجی ترویجی، تجزیه و تحلیل فنی و برنامه ریزی مشارکتی جز مهارت های الزامی کارشناس مسئول پهنه برای راهبری این مرحله است ولی انجام این فرایند با مسئولیت محقق معین پهنه و در قالب کارگروه تیمی در مرکز انجام می شود.

تبیین وضعیت موجود و شاخص‌های ازدو منظر محیطی و اجتماعی و تبیین کمی اهداف و نتایج برای تبیین اقدامات مربوط به مدیریت براساس توان ترویجی در هر پهنه در این مرحله صورت می‌گیرد. در این مرحله اقدامات کلیدی ذیل برگزار می‌شود:

اقدام ۱: بررسی معیارها و وضعیت آگرو اکولوژیک، شناخت و بررسی محیطی و فرایند مدیریت و مولفه های کشاورزی، منابع، بررسی و ارزیابی اولیه، تدوین و طبقه بندی داده ها و اطلاعات پایه مربوط به موضوع در به تفکیک زون ها در هر پهنه شامل:

- تجزیه و تحلیل کشت بوم ها و منابع اصلی
- بررسی نظام های بهره برداری و کاربری های کشاورزی
- بررسی ساختار اقتصادی – اجتماعی
- بررسی منابع دست دوم شامل: گزارش ها، نقشه ها، عکس های هوایی، تصاویر ماهواره ای، مطالعات کارشناسی، تحقیقات انجام شده، منابع اطلاعاتی تخصصی.

- بررسی های کلیدی، مطالعات موردی، برش ها و مقاطع
- نقشه منطقه: بازار، چاه ها، زیست بوم، زراعت های مختلف، نهادها و دسترسی به خدمات
- نقشه های مزرعه و طراحی نمودارهای جریانی (ثبت جریانهای منابع در مزارع)
- طراحی نمودار های کومه ای: (برای ثبت و تحلیل موضوعات مختلف مزرعه نظیر خاک، آب و ...)
- طراحی تقویمهای روزانه و فصلی
- طراحی رتبه بندی ماتریسی: (مقایسه بین تکنولوژیها و استراتژیها با بررسی هزینه و فایده)

اقدام ۲: ارزیابی های مشارکتی در سطح جامعه محلی برای دخالت دادن نظرات، دیدگاه ها، انتظارات، تجربیات و دانش محلی به صورت مستقیم با کشاورزان (گروه مرجع) از طریق روش های ترویجی از جمله:

- بررسی ها و ارزیابی های سریع مشارکتی برای شناخت ساختار ها و اطلاعات پایه محلی منطقه ای در موضوع
- ارزیابی های سریع مشارکتی و روستایی
- بررسی دیدگاه گروههای مختلف
- نقشه های تحرک و تبادل: بررسی موقعیت و محیط کار افراد درگیر
- طراحی نقشه های نظارت

اقدام ۳: تعریف برنامه عملیاتی مشارکتی در قالب بسته های تلفیقی

- طراحی برنامه عملیاتی با تحلیل اطلاعات حاصل از بررسی محیطی و بررسی های محلی (اکوسیستمی / مردمی / کارشناسی) در کارگروه های تدوین PDM،
- تدوین برنامه اقدام (PO) در کارگروه های اجرایی

- تعیین روش، حجم، ابزار و امکانات در هر موضوع خاص.
- تعیین نقشی که گروه کار در سایت اصلی ایفا خواهد کرد.
- تدوین برنامه مطالعات و پژوهش های مزرعه ای در موضوعات خاص در سایت اصلی و مزارع راندومی.
- تعیین شرح وظایف و مسئولیت ها به صورت کارگروهی.
- تعیین برنامه های ارزیابی های مشارکتی و برنامه توسعه.
- تعیین گروه کاری و مشاورین فنی برای هر موضوع.

#### جدول تشریح وظایف و اقدامات در گام چهارم

جزئیات و زمان اقدام				شرح اقدام	عنوان اقدام
تکمیل فرم شماره ۳	تکمیل فرم شماره ۲	تکمیل فرم شماره ۱	جلسات آموزشی و توجیهی	تبیین چارچوب براساس اولویت	بررسی و تبیین اطلاعات و شاخص های
جلسات سطح ۳	جلسات سطح ۲	جلسات سطح ۱	تبیین اطلاعات	جلسات فنی	تدوین چارچوب منطقی برنامه پهنه
سایت های یادگیری میدانی	کارگاه های آموزشی موضوعی	اطلاع رسانی مرحله دوم	سازمان مرجع محلی	نشست های محلی	تدوین برنامه اقدام محلی برای هر سایت

#### جزئیات اقدام در گام چهارم

شرح اقدام / هزینه	زمان اجرایی	عنوان بسته اصلی	عنوان اقدام
کارگاه های فنی تطبیق اطلاعات اصلی مورد نیاز برای اقدامات اجرایی در مرکز	فاز اول	استقرار سیستم مدیریت یکپارچه ترویجی	۱) ثبت اطلاعات و شاخص های کلیدی برای تطبیق در پهنه و تدوین PDM منطقه ای
جلسات جمع اطلاعات در طراحی چارچوب استاندارد در مرکز PDM			
جلسات آموزشی و توجیهی عوامل در پهنه			
ثبت و مستندسازی			
لجستیک و خدمات پشتیبانی			

گام پنجم: اقدامات ترویجی ویژه سازمان دهی گروه های و سامانه های یکپارچه در سطح کشاورزان.

این فرایند، به دلیل ساختار خرده مالکی بهره برداری صورت می گیرد تا از این طریق امکان تقویت "نهاده مدیریت و برنامه ریزی" در ساختار خرده مالکی به صورت سازوکارهای جامع و یکپارچه مهیا شده و همه بهره برداران در آن مشارکت داشته باشند. زمینه های اصلی و الزامی برای تحقق این موضوع، با طراحی اقدامات در گام ۱) پهنه بندی و زو ن بندی پهنه برای تعیین گروه ها و مزارع همسان از منظر اجتماعی و اکولوژی، گام ۲) ایجاد سازمان کار مدیریت یکپارچه محلی (دولتی - غیر دولتی - مردمی) و ایجاد گروه های مرجع محلی در هر سایت ترویجی، گام ۳) (تطبیق و تدقیق اطلاعات با تاکید بر برنامه های ارزیابی مشارکتی در سطح محلی مهیا شده است.

در این مرحله به دلیل تعداد زیاد روستاها و پراکندگی باغات و مزارع کشاورزی، بسترسازی و اقدامات ترویجی برای طراحی سازمان های مشارکتی محلی صورت می گیرد برای تحقق این موضوع در این مرحله از سه برنامه تخصصی ترویجی ویژه شامل:

(۱) روشها و رهیافت نوین ترویج مشارکتی برای نهادسازی مشارکتی

(۲) رهیافت ترویجی سنتی مشارکتی (ترویج تعاونی ها و نظام بهره برداری)

(۳) برنامه های ویژه توسعه مشارکتی فناوری و ترویج مزرعه ای ویژه توانمند سازی ذینفعان محلی در سطح مزارع.

این سه برنامه به صورت تلفیقی در سطح محلی در چارچوب ایجاد ساز و کار اجتماعی آگاه و سازمان یافته برای استقرار راهکارهای مدیریت براساس ماهیت هر سایت از یکی این سه رهیافت برای تحقق هدف اصلی یعنی مدیریت مشارکتی استفاده می شود.

### گام ششم: برنامه های ترویجی ویژه ظرفیت سازی فنی و استقرار راهکارها

بعد از ایجاد سازمان کار محلی یکپارچه، ظرفیت سازی عوامل اجرایی، تدوین برنامه های اقدام و سازماندهی نظام های بهره برداری مشارکتی در گام های قبلی، در این گام عملیات تخصصی ترویجی برای استقرار راهکارها براساس سناریو های طراحی شده برای هر سایت در پهنه شروع می شود. این گام شامل مجموعه ای از اقدامات به هم پیوسته با ماهیت تحقیق / ترویج / توسعه است که با استفاده از روش ها و رهیافت های تحولی ترویجی و آموزش مناسب با ساختار خرده مالکی از جمله روش های نوین ترویج مشارکتی مزرعه ای مانند مدارس مزرعه ای کشاورزان، توسعه مشارکتی فناوری، و سیستم ویژه تحقیق / ترویج / توسعه نظام های زراعی طبقه بندی شده در تلفیق با روش های کلاسیک ترویج و آموزش بزرگسالان از جمله دوره های مهارتی آموزش بهره بردار در قالب کارکرد سایت های جامع عملیاتی ترویجی و سیستم های آموزش بهره بردار پیگیری می شود.

خلاصه اقدامات ترویجی در مرحله ۵ و ۶

جزئیات اقدام					شرح اقدام	عنوان اقدام
کارگاه تقسیم وظایف و ایفای نقش محلی	کارگاه های تدوین برنامه اقدام مشارکتی	کارگاه های نهادسازی مشارکتی	کارگاه های برنامه ریزی مشارکتی	کارگاه های ارزیابی مشارکتی	کارگاه های مشارکتی در سطح محلی	برنامه ریزی ترویجی برای استقرار سازمان های مشارکتی
تعیین دستورالعمل ها	برش و رندوم بندی مزارع	آموزش مزارع اصلی	مونیتورینگ مزارع تابعی	اسکن مزرعه ای مرجع	پایش مولفه های اصلی برنامه	اجرای برنامه ترویجی اسکن / مونیتورینگ محیطی /
پشتیبانی و مونیتورینگ شبکه برای استقرار فنون ترویج مزرعه ای	استقرار فنون و راهکار در قالب روش های ترویج مزرعه ای	فرمول بندی راهکارها در تطبیق با تجارب محلی	برنامه ریزی مشارکتی با سازمان مشارکتی بهره برداری	توانمند سازی عوامل اجرایی محلی	توانمندسازی کشاورزان در استقرار راهکارهای	اقدام مزرعه ای و توسعه فناوری در شبکه های مزرعه ای

برای راهبری این مرحله، کارشناس مسئول پهنه باید با ابزار، تاکتیک‌ها و روش‌های ترویجی ویژه توسعه فناوری در مزارع آشنا باشد. از جمله تاکتیک‌های کلیدی این راهبرد عبارتند از توسعه مشارکتی فناوری، مدرسه در مزرعه کشاورزان، آموزش بهره‌برداران، تحقیقات مشارکتی مزرعه‌ای، مزارع و سایت‌های الگویی، مزارع نمایشی، تحقیقی-تطبیقی، روز مزرعه، هفته انتقال یافته که با تاکید خاص بر مشارکت آگاهانه جامعه محلی و شبکه مردمی در استقرار و توسعه کشاورزی پایدار ۲ در شرایط وساختار نوع سوم (RDC) ۳ طراحی شده است. نکته کلیدی در این راهبرد، تمرکز بر توسعه فناوری، چرخه اطلاعات و مدیریت صحیح و ارتقای ذینفعان انسانی است.

جدول روش‌ها و تاکتیک‌های اصلی ترویجی برای استقرار مدیریت جامع مزرعه در قالب شبکه مردمی

شرح تاکتیک	روش و تاکتیک ترویجی
تاکتیکی است مشتمل بر مجموعه‌ای از روش‌ها و ابزارهای مشارکتی برای تحقق فعالیت‌های کلیدی شامل: ۱- ورود به جامعه محلی، اعتمادسازی و سازمان‌دهی گروه‌های محلی ۲- ارزیابی‌های سریع مشارکتی ۳- ارزیابی مشارکتی روستایی و محیطی ۴- تحلیل شرایط موجود ۵- اجماع سازمانی در یک چارچوب برنامه اقدام مشترک	مدیریت مشارکتی چرخه پروژه
تاکتیک ویژه‌ای است شامل چهار اقدام کلیدی طراحی پهنه، ترانس‌بندی، رندوم‌گیری و طراحی که با هدف شناخت آستانه‌های اقتصادی مزرعه توسط کشاورزان صورت می‌گیرد. این اقدام کلیدی است که با هدف کمی‌سازی (تعیین شاخص) خطوط اقدام با ملاحظه حفظ معیشت و اقتصاد مزارع توسط خود کشاورزان صورت می‌گیرد	تجزیه و تحلیل محیطی کشاورزمدار
این تاکتیک ویژه‌ای است که برای تلفیق و یکپارچه‌سازی نتایج و اطلاعات به دست آمده از سه سطح: ۱- محیطی ۲- تجربیات، دانش، نیاز و توقعات کشاورزان ۳- دانش، نتایج یافته‌های تحقیقاتی و اهداف و سیاست‌های بخش کارشناسی در قالب یک برنامه کار مشترک مورد توافق همه ذینفعان که در کوتاه‌ترین زمان ممکن صورت می‌گیرد	تدوین چارچوب منطقی پروژه
این تاکتیک اصلی و تحولی ترویجی مزرعه‌ای برای استقرار و توسعه فنون و یافته‌ها و دستورالعمل‌های فنی مرتبط با مدیریت مزرعه با تاکید بر مدیریت مصرف آب در کشاورزی است که فنون رو در قالب به صورت یک بسته تلفیقی درون مزرعه‌ای با هدف تحقق توانمان کاهش مصرف آب، حفاظت و ارتقای پایداری خاک، کاهش هزینه‌های تولید، کاهش فرسایش خاک و کاهش شرایط تبخیر در درون مزارع پیاده می‌شود در کنار مدیریت آب فرایند حذف و کاهش نهاده‌های شیمیایی صنعتی به عنوان عامل مهم در به هم خوردن تعادل‌های زیستی، فرسایش شیمیایی، تخریب کننده کیفیت خاک و آب در کشاورزی، حفاظت و حمایت بیولوژیکی، پیشگیری، کنترل قانونی و قرنطینه، مدیریت به زراعی، کنترل غیرشیمیایی و شیمیایی و روش‌های کم هزینه و درون مزرعه‌ای برای تبدیل پسماندها، ضایعات و زایدات کشاورزی به نفع ارتقای توان الی خاک در جهت افزایش قدرت نگهداری رطوبت خاک، کاهش سطح تبخیر و کاهش مصرف آب را با دخالت دادن ملاحظات اجتماعی و محیطی در منطقه هدف برای پذیرش کشاورزان عملیاتی می‌شود (این روش برای استقرار فنون و دستورالعمل‌های که با مقاومت کشاورزان روبرو می‌شود به کار می‌رود)	توسعه مشارکتی فناوری
تاکتیک خاص برای آموزش و توانمند شدن کشاورزان (بزرگسال، کم‌سواد یا بی‌سواد و ...) حوزه دریاچه ارومیه و تبدیل آنها به مدیران ماهر کشاورزی پایدار با استفاده از روش‌های یادگیری حاصل از عمل است.	مدارس مزرعه‌ای کشاورزان
روش ترویجی ویژه با گروه‌بندی کشاورزان براساس منبع آب برای تحلیل همه مزارع و تصمیم‌گیری مدیریتی برای اصلاح برنامه‌های مدیریت آب و سایر مولفه‌های مرتبط با تولید است که در قالب مدل شبکه اصلی / ضریب ۷۵ / ۲۵	اسکن / مونیتورینگ

۲ -sustainable Agriculture

۳ -Risk Divers prone Complex

شرح تاکتیک	روش و تاکتیک ترویجی
صورت می‌گیرد و اصلی‌ترین مکانیسم برای استقرار فنون اصلاحی، طراحی برنامه‌های الگوی کشت با ماهیت صرفه‌جویی ۴۰ درصدی آب است	پایش مزرعه‌ای
با هدف تغییر نگرش سریع‌تر گروه‌های هدف و در قالب کارگروه‌های جمعی و گروهی و همچنین مشاهده مراحل تولید و تغییرات و نوآوری‌های ارایه شده براساس نظام طبقه‌بندی شده در اقدام اسکن / مونیتورینگ صورت می‌گیرد	بازدیدهای ترویجی
طرح‌های تحقیقی - ترویجی، روز مزرعه، مزارع الگویی اقدامات اجرایی و شناختی بوده که با هدف معرفی یافته‌های جدیدتر توسط محققین، در شرایط زارعین اجرا می‌گردد. هدف کسب بازخورد لازم در جهت شناخت میزان تطابق توصیه‌های فنی با شرایط بهره‌برداران و انتقال اولویت‌ها و نیازهای اصلی آنها به مراکز تحقیقاتی است. بر این اساس، با توجه به تنوع توصیه‌های فنی انجام شده توسط بخش تحقیقات، پیش‌بینی شده تا نتایج تحقیقات انجام شده در واحدهای اصلی کانون یا سایت‌ها، به منظور مشاهده واحدهای تابعی و کشاورزان پیرامونی در قالب طرح تحقیقی و ترویجی عملیاتی شود	طرح‌های تحقیقی - ترویجی، روز مزرعه، مزارع الگویی
استقرار سیستم و شبکه تحلیل اثربخشی فنی، فرایندی، نظارتی و اصلاحی در قالب شبکه تحت وب براساس دو نظام مستندسازی فنی و مستندسازی فرایندی	مستندسازی فرایندی و فنی

برنامه میدانی ترویج یا به عبارت ساده‌تر عملیات اقدام در سایت‌ها، تلفیقی از سه اقدام (ترویجی - فنی و اجرایی - تحقیقی) است. اقدامات ترویجی شامل به کارگیری روش‌های ترویجی تخصصی با رویکرد مشارکتی سیستمی خاص توسعه کشاورزی پایدار و اقدامات مزرعه‌ای (فنی و اجرایی - تحقیقی) در مزارع تحت پوشش نیز تلفیقی از سه اقدام عملیاتی توامان اسکن / آموزش / استقرار / اصلاح است که به صورت همزمان در سه سطح در مزارع صورت می‌گیرد. سطح اول اقدام عبارت است از اقدام اصلی در مزارع گروه مرجع که در آنها برنامه به صورت کامل و دقیق با مشارکت گروه کشاورزان مرجع و منابع جهاد کشاورزی و پروژه صورت می‌گیرد و سطح دوم که شامل سایر مزارع در روستاهای هدف است که در قالب گروه‌های کاری کوچک دسته‌بندی می‌شوند و عملیات براساس پتانسیل و منابع کشاورز و با پشتیبانی فنی کشاورز مرجع و کارشناس شرکت صورت می‌گیرد.

### گام هفتم: برنامه ترویجی ویژه تقویت سازمانی و توسعه نتایج در سامانه‌های محلی ،

این مرحله شامل مجموعه اقدامات ترویجی برای تقویت و ارتقای سطح سازمان‌های مشارکتی ایجاد شده جهت اجرای برنامه‌های مکمل معیشت کشاورزان و اجرای راهکارهای توسط شبکه‌های و سازمان‌های تقویت شده به صورت مردمی است. اجرای برنامه‌های ترویجی توانمندساز و حمایتی برای ایجاد نظام‌های بهره‌بردار ی یکپارچه مبتنی بر نظام ترویج تعاونی‌ها و سازمان‌های بهره‌بردار ی یکپارچه مهمترین بخش ترویجی برای تحقق و استقرار راهکارهای است. برنامه‌های اجرایی در این مرحله براساس ظرفیت‌سازی و نتایج حاصل از اقدامات اجتماعی و فنی صورت گرفته در مرحله ۵ و ۶ تعیین می‌شود. در این گام، یک سامانه جامع مستندسازی فنی و فرایندی با محتوای گزارش‌نویسی، گزارش‌گیری، ثبت گزارشات دریافتی، دسته‌بندی، تحلیل، ثبت و آرشیو گزارشات فنی و فرایندی در یک چارچوب مشخص طراحی شده و مستقر می‌شود. این سامانه بخش مهمی از اقدام برای ارزشیابی بیرونی و

درونی طرح مهم محسوب می‌شود که در فصل بعدی به آن اشاره شده است. آنچه که به عنوان فرایند مستندسازی در این سامانه صورت می‌گیرد عبارت است از ثبت، تجزیه و تحلیل تمامی فرایندهای اجرایی، فنی، محیطی، ترویجی و ... در تمامی مراحل استقرار برنامه با هدف تجزیه و تحلیل فنی، فرایندی، نتیجه‌ای و ارزشیابی اثربخشی از دو منظر فنی و ترویجی است. این سامانه علاوه بر این تمامی اطلاعات مورد نیاز برای طراحی برنامه‌های الگوی کشت بر مبنای معیارهای محیط زیستی را جمع‌آوری می‌کند. سامانه طراحی شده دارای قابلیت نظام‌مند برای مستندسازی شاخص‌ها، تغییرات، فعالیت‌ها و ثبت آنها در قالب یک سامانه تحلیل گر و ارائه پیشرفت کار براساس نظام پایش، تهیه سامانه آرشیو اطلاعات مزارع، گردآوری اطلاعات، گزارش‌ها، تصاویر و شناسنامه ثبت فعالیت‌های انجام شده از کارشناسان محلی و تهیه گزارش‌های تحلیلی، تهیه گزارش‌های ماهانه، فصلی، میانکار و سالانه برای ارایه به مراجع ذیصلاح، تهیه آرشیو از کلیه مستندات طرح برای دسترسی مناسب را دارد.

#### خلاصه ، اقدامات، در گام هفتم

جزئیات و زمان اقدام				شرح اقدام	عنوان اقدام
پیگیری اداری	کارگاه های طراحی شبکه مدیریت محلی	جلسات سازمان‌دهی تشکل‌های مدیریت کانون	کارگاه‌های مشارکتی	کارگاه‌های آموزش عوامل اجرایی	تقویت شبکه و ایجاد سازمان بهره برداری
ارزیابی موضوعی در بازدیدهای گروهی	ارزیابی مزرعه‌ای در روز مزرعه	ارزیابی مشارکتی فنی	ارزیابی مشارکتی گروه هدف	کارگاه آموزشی عوامل اجرایی	ارزیابی مشارکتی برای توسعه برنامه در شبکه مردمی
تجزیه و تحلیل فنی اطلاعات (الگوی کشت)	گزارشات تصویری	تدوین شناسنامه فصل زراعی	تدوین گزارش ماهانه	تدوین گزارش روزانه	نظام مستندسازی



جزییات مربوط به فرایند اجرایی، اقدامات و فعالیت های ترویجی، زمانبندی، حجم اقدامات در این برنامه به صورت مشخص در قالب

یک برنامه عملیاتی زمانبندی شده در ذیل تشریح شده است :

نسبت حجمی	جزییات و زمان اقدام					عنوان اقدام	فاز های اجرایی	
۴۲درصد	مصوبات اداری و فنی وابلاغیه اجرایی ، قرارداد ها و آزادسازی منابع مالی	جلسات اجماع فنی و اجرایی	تسهیلگری بین بخشی	تدوین اسناد و قالب های اجرایی و فنی	زون بندی پهنه بر اساس اولویت ها	طراحی	فاز اول (قبل مزرعه) : بستر سازی، سازماندهی محلی، ورود به جامعه محلی و ظرفیت سازی	
	ماه اول					زمان اجرا		سازماندهی عوامل محلی
	استقرار گروه های مرجع فنی	استقرار کارگروه های اجرایی محلی		کارگاه های اعتماد سازی جلسات توجیهی		زمان اجرا		
	ماه اول					زمان اجرا		استقرار سامانه اطلاع رسانی موثر
	استقرار سامانه		آموزش عوامل		طراحی سامانه استقرار عوامل اجرایی	زمان اجرا		
	ماه اول					زمان اجرا		کارگاه های آموزشی
	کارگاه موضوعات خاص	کارگاه های سطح ۴کشاورزان مرجع (	کارگاه های سطح ۳(مددکاران)	کارگاه های سطح ۲(کارشناسان )	کارگاه های سطح ۱(مدیران)	زمان اجرا		
	ماه دوم					زمان اجرا		ثبت اطلاعات و تطبیق در پهنه
	تکمیل اطلاعات براساس فرم های اصلی		جلسات آموزشی		طراحی قالب براساس اولویت تطبیق اطلاعات اصلی اجرایی	زمان اجرا		
	ماه دوم					زمان اجرا		تدوین چارچوب منطقی برنامه اقدام
	جلسات تدوین به تفکیک محصول		جلسات آموزشی		طراحی pdm	زمان اجرا		
	ماه دوم					زمان اجرا		بستر سازی مدیریتی
استقرار سایت های یادگیری میدانی	کارگاه های آموزشی موضوعی	اطلاع رسانی	نشست های محلی	طراحی محلی	زمان اجرا			
ماه سوم					زمان اجرا			
۳۷درصد	کارگاه تقسیم وظایف و ایفای نقش محلی	کارگاه های برنامه ریزی مشارکتیبا کشاورزان برای نحوه استقرار فنون در مزارع و واحدهای تولیدی			برنامه ریزی مشارکتی	فاز دوم : استقرار تاکتیک های مدیریت سطح مزرعه ای		
	زمان اجرا						اسکن محیطی/مونیتورینگ گ	
	تدوین دستورالعمل ها	برش و پایلوت بندی مزارع	شناسایی ابزار و امکانات	جلسات تدوین برنامه اقدام	جلسات آموزشی			
	طول فصل زراعی						زمان اجرا	
	جلسات آموزشی گروه هدف	استقرار فنون اصلی	فرمول بندی فناوری بومی	جلسات برنامه ریزی با گروه محلی	جلسات آموزشی عوامل اجرایی		استقرار فنون در مزارع / آموزش عملی	
	طول فصل زراعی						زمان اجرا	
۲۱	پیگیری اداری	جلسات طراحی شبکه مدیریت محلی	جلسات سازماندهی تشکل های مدیریت	کارگاه های مشارکتی در سطح پهنه	کارگاه های آموزش عوامل اجرایی	شبکه سازی محلی	فاز سوم : تهیادینه سازی آبخشی و توسعه	
	از سه ماهه آخر فعالیت های زراعی شروع می شود					زمان اجرا		
	کارگاه های ارزیابی موضوعی در بازدید های گروهی	جلسات ارزیابی مزرعه ای در روز مزرعه	جلسات ارزیابی مشارکتی فنی	جلسات ارزیابی مشارکتی گروه هدف	کارگاه آموزشی عوامل اجرایی	ارزیابی مشارکتی برای توسعه محلی		
	در طول فصل زراعی بر اساس رشد محصول سازماندهی می شود					زمان اجرا		
	تجزیه و تحلیل فنی اطلاعات (الگوی کشت	گزارشات تصویری	تدوین شناسنامه فصل زراعی	تدوین گزارش ماهانه	تدوین گزارش روزانه	مستند سازی اقدامات		
	زمان اجرا					زمان اجرا		
	شبکه آموزش گروهی مونیتورینگ	اطلاع رسانی موضوعی و	دستورالعمل ها	همایش های موضوعی	برنامه ریزی مشارکتی	سازماندهی توسعه		
	سه ماهه بعد از پایان فصل زراعی					زمان اجرا		
	شبکه آموزش و مونیتورینگ	اطلاع رسانی موضوعی	کارگاه ای آموزشی	گروه مرجع محلی	دستورالعمل ها	سازماندهی برنامه ترویج		
	سه ماهه بعد از پایان فصل زراعی					زمان اجرا		

مراحل و گام های اجرایی کارشناس مسول پهنه برای اعمال مدیریت یکپارچه ترویجی در پهنه ترویجی

	<p>زون بندی ترویجی پهنه بر مبنای شاخص کلیدی کاربری کشاورزی</p>	<p>اقدام یک</p>
	<p>هماهنگی های اداری ، طراحی خطوط کلی برنامه در هر پهنه و تسهیلگری برای تصویب اداری و اعتباری آن در سطح ذینفعان</p>	<p>اقدام ۲</p>
	<p>برگزاری کارگاه ها و نشست های اطلاع رسانی و برنامه ریزی در مرکز جهاد کشاورزی با هدف استقرار سیستم یکپارچه مدیریت ترویجی محلی، اعتماد سازی و آگاه سازی</p>	<p>اقدام ۳</p>
	<p>سازماندهی و ساختار سازی ذینفعان اصلی در قالب کارگروه فنی و اجرایی در سطح دهستان با هدف اجماع سازمانی</p>	<p>اقدام ۴</p>
	<p>برگزاری کارگاه های ظرفیت سازی در سطوح سه گانه حاکمیتی ، کارشناسی و محلی با توجه با شناسایی و سازماندهی عوامل اجرایی در مرحله قبل</p>	<p>اقدام ۵</p>
	<p>برگزاری کارگاه ها و جلسات برنامه ریزی مشارکتی در سطوح ذینفعان برای تدوین چارچوب، برنامه اقدام و طرح های عملیاتی بر اساس مشخصات هر پهنه در قالب طراحی جداول PDM و PO</p>	<p>اقدام ۶</p>
	<p>پیاده سازی برنامه های ترویجی خاص بستر سازی و ظرفیت سازی استقرار راهکارهای مدیریت منابع و نهاده ها</p>	<p>اقدام ۷</p>
	<p>ورود به جامعه محلی ، دهگردی ، تطبیق شاخص های محیطی ، بستر سازی و برگزاری جلسات تسهیلگری در سطح محلی برای سازماندهی گروه های مرجع محلی</p>	<p>اقدام ۸</p>
	<p>برگزاری کارگاه های اعتماد سازی و ظرفیت سازی با روش های تسهیلگری در سطوح اجتماعی محلی</p>	<p>اقدام ۹</p>
	<p>دسته بندی و سازماندهی کشاورزان در پهنه ها بر اساس ساختار و منابع کشاورزی در قالب گروه های مرجع / تابعی با پوشش ۷۵ درصدی</p>	<p>اقدام ۱۰</p>

	<p>برگزاری کارگاه های ارزیابی مشارکتی در سطوح اجتماعی و منطقه ای صورت گرفته با هدف ارزیابی مشکلات، اولویت بندی ها ، تعیین موضوعات خاص و کمی سازی آنها )</p>	<p>اقدام ۱۱</p>
	<p>برگزاری کارگاه های برنامه ریزی مشارکتی در سطح جامعه محلی براساس نتایج حاصل از ارزیابی های مشارکتی و تقویم زراعی در پهنه بندی های محیطی و ساختار اجتماعی</p>	<p>اقدام ۱۲</p>
	<p>برگزاری کارگاههای آموزشی در موضوعات کلیدی برای کشاورزان و کارشناسان دولتی و غیر دولتی تحت پوشش برنامه ویژه گروه کار محلی و کشاورزان مرجع</p>	<p>اقدام ۱۳</p>
	<p>تطبيق نتایج حاصل از مرحل سه گانه ارزیابی و تعیین اولویت های اقدام و اصلاح بر اساس کمی سازی نتایج ارزیابی ها و برنامه های محلی</p>	<p>اقدام ۱۴</p>
	<p>شروع فرایند استقرار فنون کشاورزی مدیریت موثر مزرعه در مزارع بر اساس تاکتیک توسعه مشارکتی فناوری در سطح مزارع مرجع با تاکتیک اسکن /اقدام</p>	<p>اقدام ۱۵</p>
	<p>برگزاری همزمان آموزش های عملی و مزرعه ای خاص بزرگسالان در موضوعات و سطوح مختلف برنامه همزمان با استقرار فنون اصلاحی در مزارع تحت پوشش با هدف توانمند سازی گروه های محلی با تاکتیک مونیتورینگ /آموزش / اصلاح مدیریت در مزارع تابعی</p>	<p>اقدام ۱۶</p>
	<p>ارزیابی اثر بخشی مزرعه ای و کمی سازی نتایج با مونیتورینگ فنون در مزارع توسط کشاورزان در مزارع مرجع و مونیتورینگ در مزارع تابعی</p>	<p>اقدام ۱۷</p>
	<p>بازدید های بین مزرعه ای توسط کشاورزان برای تبادل یافته ها و تجربیات در فنون مختلف</p>	<p>اقدام ۱۸</p>
	<p>برگزاری کارگاه های سازماندهی تشکل های و انجمن های مدیریت محلی براساس سازماندهی صورت گرفته در طول فصل زراعی</p>	<p>اقدام ۱۹</p>
	<p>ظرفیت سازی انجمن های محلی برای استقرار راهکارهای و توسعه و تثبیت برنامه در سطح مردمی</p>	<p>اقدام ۲۰</p>
	<p>مستند سازی فرایندی ترویجی - فنی - اجرایی با استقرار سامانه یکپارچه مستند سازی ارزشیاب در طول برنامه</p>	<p>اقدام ۲۱</p>
	<p>ظرفیت سازی سازمان های محلی برای تثبیت و پایداری برنامه و توسعه نتایج به صورت شبکه های مردمی</p>	<p>اقدام ۲۲</p>